

# Patientenwegweiser

UNIVERSITÄTSMEDIZIN MAGDEBURG

[www.med.uni-magdeburg.de](http://www.med.uni-magdeburg.de)



UNIVERSITÄTSKLINIKUM  
MAGDEBURG A.Ö.R.



# Herzlich willkommen

Der Klinikumsvorstand: Prof. Dr. Hermann-Josef Rothkötter, Dekan, Veronika Rätzel, Kaufmännische Direktorin, Dagmar Halangk, Pflegedirektorin, und Dr. Jan L. Hülsemann, MBA, Ärztlicher Direktor, (v.l.)

## Liebe Patientin, lieber Patient,

wir begrüßen Sie im Universitätsklinikum Magdeburg. Auf Anraten Ihres Arztes oder aufgrund einer plötzlichen Erkrankung haben Sie sich uns anvertraut. Wir wissen, dass diese Situation nicht einfach für Sie ist.

In der nächsten Zeit werden wir uns um Sie kümmern, Sie sorgfältig untersuchen und behandeln, um Sie möglichst gesund wieder entlassen zu können. In der Zwischenzeit sollen Sie sich bei uns gut aufgehoben fühlen.

Die Ärztinnen und Ärzte sowie Schwestern und alle anderen Mitarbeiter des Klinikums sind bemüht, Ihnen den Aufenthalt zu erleichtern. Ihre Behandlung erfolgt mit modernsten medizinischen Geräten. Unsere Ärztinnen und Ärzte behandeln Sie nach den neuesten wissenschaftlichen Erkenntnissen. Aber auch Sie können etwas für Ihre baldige Genesung tun: Vertrauen Sie Ihre Fragen und

Probleme unseren Mitarbeiterinnen und Mitarbeitern an und vertrauen Sie dem ärztlichen Können. Das erleichtert uns Ihre Behandlung und ist der beste Weg zu Ihrer baldigen Genesung.

Anfangs wird Ihnen vielleicht noch Vieles unbekannt sein. Deshalb möchten wir Ihnen mit diesem kleinen Wegweiser einen Überblick über unsere zahlreichen Einrichtungen vermitteln.

Wir hoffen, dass Sie den Aufenthalt im Universitätsklinikum Magdeburg A.ö.R. in angenehmer Erinnerung behalten.

Mit den besten Wünschen  
Ihr Klinikumsvorstand



## Impressum

Herausgeber: Der Klinikumsvorstand

Verantwortliche Redakteurin:  
Kornelia Preuß-Suske

Redaktionsanschrift:  
Pressestelle der Medizinischen Fakultät der  
Otto-von-Guericke-Universität Magdeburg  
Leipziger Straße 44, 39120 Magdeburg  
Tel.: 03 91 / 6 71 51 62 · Fax: 03 91 / 6 71 51 59  
e-mail: [kornelia.suske@med.ovgu.de](mailto:kornelia.suske@med.ovgu.de)  
<http://www.med.uni-magdeburg.de>

Satz, Layout und Druck:  
Harzdruckerei GmbH  
38855 Wernigerode  
Tel.: 0 39 43 / 54 24 - 0

Stand: Februar 2015



## Inhalt

6 Zur Geschichte des Hauses

---

7 Das Universitätsklinikum Magdeburg

---

9 Der Aufenthalt in unseren Kliniken

---

17 Wir stellen vor: Die Kliniken

---

32 Lageplan mit Erläuterungen



WALDBURG-ZEIL  
KLINIKEN

Individuell behandelt 



WZ\_12/03\_032

Akut ■ Reha ■ Pflege ■

## Mehr als gut versorgt

Wann immer Menschen uns brauchen, sind wir für sie da.

Ganz behutsam helfen wir unseren Patienten, alle Kräfte zu mobilisieren, wieder Mut zu fassen und neue Perspektiven zu sehen. Dabei legen wir großen Wert auf eine individuelle Behandlung, denn jede Patientin, jeder Patient bringt eine eigene Geschichte mit.

In unserer Klinik sind wir spezialisiert auf Heilverfahren und Anschlussheilbehandlungen bei orthopädischen, onkologischen und pneumologischen Erkrankungen – stationär und ambulant. Darüber hinaus bieten wir auch ambulante therapeutische Behandlungen (Ergo- und Physiotherapie) auf Rezept Ihres Hausarztes an.

Mit dem Universitätsklinikum Magdeburg und der Medizinischen Fakultät der Otto-von-Guericke-Universität in Magdeburg verbindet uns eine langjährige Zusammenarbeit. Und wir wollen mehr sein als Ihr medizinischer Partner. Wir wollen, dass Sie sich bei uns wohl fühlen.

Fast wie zu Hause.

Rehabilitationsklinik Bad Salzelmen  
39218 Schönebeck/Elbe  
Telefon +49 (0) 3928 718-0  
[www.rehaklinik-bad-salzelmen.de](http://www.rehaklinik-bad-salzelmen.de)



[www.wz-kliniken.de](http://www.wz-kliniken.de)



## UNIVERSITÄTSKLINIKUM MAGDEBURG A.Ö.R.

### Hauptstandort

Universitätsklinikum Magdeburg A.ö.R.  
Leipziger Straße 44  
39120 Magdeburg  
Telefon: 03 91 / 67 01  
Telefax: 03 91 / 6 71 34 40  
Internet: [www.med.uni-magdeburg.de](http://www.med.uni-magdeburg.de)

### Außenkliniken

Universitätsfrauenklinik

Universitätsklinik für Reproduktionsmedizin  
und Gynäkologische Endokrinologie

Gerhart-Hauptmann-Straße 35  
39108 Magdeburg  
Telefon: 03 91 / 67 01

### Klinikumsvorstand

Ärztlicher Direktor und Vorsitzender  
Dr. med. Jan L. Hülsemann, MBA

Dekan  
Prof. Dr. med. Hermann-Josef Rothkötter

Kaufmännische Direktorin  
Dipl.-Wirtsch. Veronika Rätzel

Pflegedirektorin  
Dipl.-Krankenschw. Dagmar Halangk



## Zur Geschichte unseres Hauses

Der wachsende Bedarf an Krankenhausbetten führte im Jahre 1890 zum Baubeginn der Sudenburger Krankenanstalten im Pavillonsystem auf einem Areal von 10 Hektar. Sie wurden am 1. Dezember 1891 eröffnet. Die Anstalten bestanden zu diesem Zeitpunkt aus einem Pavillon für Geisteskranke, dem Verwaltungs- und Wirtschaftsgebäude und dem Maschinenhaus. Im Jahre 1892 wurden eine Baracke für Cholera- und Typhuskranken sowie zwei Gebäudeeinheiten für innerlich Erkrankte errichtet. Bis zum Ersten Weltkrieg folgten die Pathologisch-anatomische Anstalt, eine Frauenklinik und ein Pavillon für Infektionskranke. Nach dem Ersten Weltkrieg wurde von 1925 bis 1927 die dringend benötigte Chirurgische Klinik gebaut. In diese Zeit fällt auch das Wirken von Professor Gustav Ricker. Er war von 1906 bis 1933 Direktor der Pathologischen Anstalt Magdeburg. Nach den Zerstörungen im

Zweiten Weltkrieg begann 1945 der Wiederaufbau der Sudenburger Krankenanstalten. In Würdigung der Verdienste Gustav Rickers, erhielt 1948 das Sudenburger Krankenhaus seinen Namen.

Am 7. September 1954 wurde unter Einbeziehung der Kinderkliniken Halberstädter Straße und Emanuel-Larisch-Weg, der Landesfrauenklinik und der Orthopädischen Klinik Oststraße die Medizinische Akademie Magdeburg gegründet. Aus einem städtischen Krankenhaus wurde eine medizinische Hochschuleinrichtung.

Mit der Universitätsgründung am 3. Oktober 1993 wurde aus der ehemaligen MAM die Medizinische Fakultät der Otto-von-Guericke-Universität Magdeburg. Zur Zeit absolvieren hier etwa 1.300 Studierende ihre Ausbildung in der Humanmedizin. Das



Universitätsklinikum dient der Medizinischen Fakultät zur Erfüllung ihrer Aufgaben in Forschung und Lehre.



# Das Universitätsklinikum Magdeburg

Zum Universitätsklinikum Magdeburg A.ö.R. gehören derzeit 25 Kliniken. Die einzelnen Universitätskliniken werden wir Ihnen in dieser Broschüre im Anschluss an den allgemeinen Teil noch näher vorstellen. Das Klinikum ist mit seinen derzeit 1.115 Betten das größte Krankenhaus im nördlichen Sachsen-Anhalt. Für Patienten der Umgebung ist das Klinikum seit vielen Jahren ein vertrauter Anlaufpunkt. Jährlich werden in den hochspezialisierten Kliniken ungefähr 47.000 Patienten voll- und teilstationär behandelt.

Das Zusammenwirken von medizinischer Forschung und ihrer klinischen Anwendung gewährleistet eine Krankenversorgung höchsten Standards. In allen medizinischen

Bereichen werden Diagnose- und Therapieverfahren angeboten, die dem neuesten Stand entsprechen. Durch die Modernisierung von Kliniken und Instituten konnten auch die Versorgungs- und Betreuungsbedingungen für die Patienten besonders in den letzten Jahren wesentlich verbessert werden. Im Jahr 2003/2004 wurde ein Neubaukomplex Chirurgie/Teile Innere Medizin/Neuromedizin (Haus 60) mit einer zentralen Notaufnahme und zahlreichen Funktionsräumen in Dienst gestellt.

Seit dem 1. Januar 2006 ist das Universitätsklinikum Magdeburg eine rechtsfähige Anstalt des öffentlichen Rechts (A.ö.R.) des Landes Sachsen-Anhalt.



# Der Aufenthalt in unseren Kliniken

## Anmeldung zur Krankenhausbehandlung

Bitte melden Sie sich am Tag Ihrer Krankenhausaufnahme zuerst mit Ihrer „Verordnung zur Krankenhausbehandlung“ in unserer Zentralen Stationären Patientenaufnahme im Haus 60 a, Erdgeschoss. Unsere Patientenaufnahme ist für Sie von Montag bis Freitag in der Zeit von 7.00 bis 15.30 Uhr geöffnet. In unserer Universitätsfrauenklinik findet die Anmeldung von 8.00 bis 14.30 Uhr in der dortigen Patientenaufnahme statt.



Patienten, die Wahlleistungen in Anspruch nehmen möchten, sollten das bei der Aufnahme angeben, da ein gesonderter Vertrag mit ihnen abgeschlossen wird.

Für die stationäre Aufnahme werden folgende Unterlagen benötigt:

- die „Verordnung von Krankenhausbehandlung“ von Ihrem einweisenden Arzt,
- die Versichertenkarte,
- der Personalausweis oder Pass und
- Gesundheitspässe, soweit vorhanden.

### Parken auf den Besucherparkplätzen:

- bis 30 Minuten: frei
- 30 Minuten - 2 Stunden: 1,00 €
- 2 Stunden - 4 Stunden: 2,00 €
- 4 Stunden - 6 Stunden: 3,00 €
- 6 Stunden - 8 Stunden: 4,00 €
- 8 Stunden - 10 Stunden: 5,00 €
- länger als 10 Stunden: 6,00 €

Sollten Sie als Patient nicht selbst die Patientenaufnahme aufsuchen können, so sind auch Angehörige oder Bekannte in Ihrem Auftrag zur Anmeldung berechtigt. Im Ausnahmefall und bei Notfallaufnahmen übernimmt das Pflegepersonal Ihre Anmeldung. Mit Ihren persönlichen Daten, die Sie uns anvertraut haben, gehen wir selbstverständlich gewissenhaft und vertraulich – entsprechend den Vorschriften der Datenschutzgesetze – um.

### Anreise mit eigenem PKW

Wenn Sie mit dem PKW anreisen, können Sie für Ihr Fahrzeug während Ihrer Behandlung einen ausgeschilderten Besucherparkplatz benutzen. Die Benutzung erfolgt auf eigene Gefahr. Durch höhere Gewalt eingetretene Schäden, die nicht durch das Universitätsklinikum hervorgerufen wurden, sind eigenverantwortlich zu klären.

Bitte beachten Sie, dass das Parken auf dem Klinikumsgelände gebührenpflichtig ist.

➔ Adresse für Navigationssysteme zur Kfz-Einfahrt: Magdeburg, Farmersleber Weg 25

### Abrechnung der Krankenkosten

Als Mitglied einer gesetzlichen Krankenkasse entstehen Ihnen – bis auf die Zuzahlungspflicht für 28 Tage Krankenhausaufenthalt pro Kalenderjahr – keine Krankenhauskosten. Diese übernimmt Ihr Krankenversicherungsträger. Die Kostenübernahmeerklärung wird von unserer Verwaltung bei Ihrer Krankenkasse eingeholt.

Falls Sie Selbstzahler(in) sind, leisten Sie bitte am Aufnahmetag eine Vorauszahlung für die voraussichtliche Fallpauschale sowie Zusatzentgelte oder im Bereich der Psychiatrie der gültigen Pflegesätze für die voraussichtliche Dauer Ihres Aufenthaltes, jedoch maximal erst einmal für 10 Tage. Bitte beachten Sie hierzu unsere allgemeinen Vertragsbestimmungen § 11. Die gültigen Pflegesätze sind unserem Entgelttarif zu entnehmen. Die allgemeinen Vertragsbedingungen unserer Einrichtung sind hier ebenfalls von Interesse.



# Der Aufenthalt in unseren Kliniken

## Gesetzliche Zuzahlung bei der Krankenhausbehandlung

Seit dem 1. Januar 2004 beträgt die Zuzahlung für gesetzlich krankenversicherte Patienten, die das 18. Lebensjahr vollendet haben, 10 Euro pro Tag. **Bitte beachten Sie, dass der Aufnahme- und der Entlassungstag als je ein Tag zählen.**

Der Gesetzgeber hat die Einziehung dieser Zuzahlungen nunmehr vollständig auf die Krankenhäuser übertragen. Diese sind daher **gesetzlich verpflichtet**, diese Zuzahlungen einzuziehen. Die Zuzahlungen sind jedoch eine Forderung Ihrer Krankenkasse und werden von den Krankenhäusern nicht einbehalten, sondern an diese weitergeleitet. Die Krankenhäuser handeln lediglich im Auftrag Ihrer Krankenkasse.

Es besteht auf jeden Fall **Zuzahlungspflicht**, soweit Sie uns keine

- Zuzahlungsbefreiung nach § 62 SGB V (Belastungsgrenze) oder
- Quittungen, Bescheinigungen u.ä. aus denen das Entfallen Ihrer Krankenhaus-zuzahlungspflicht ersichtlich ist, vorlegen können.

Bitte beachten Sie Ihr Merkblatt zur Aufklärung über die Zuzahlungsverpflichtung und Zuzahlungsaufforderung für gesetzlich Versicherte und zahlen Sie innerhalb der angegebenen Frist.

Die Zuzahlung ist für längstens 28 Tage im Kalenderjahr zu leisten. Unsere Patientenkasse im Haus 60 a, Erdgeschoss, ist montags bis freitags von 7.00 Uhr bis 12.30 Uhr und von 13.30 Uhr bis 15.30 Uhr geöffnet. Die Kasse der Universitätsfrauenklinik nimmt die Zuzahlung von 8.00 Uhr bis 13.00 Uhr entgegen. Selbstverständlich können Sie bei uns auch mit Ihrer EC-Karte bezahlen.

Befreiung von der Zuzahlungspflicht u.a.:

- Berufsunfälle, also Berufsgenossenschaften
- private Versicherungen
- Patienten, die das 18. Lebensjahr noch nicht vollendet haben.

Da die Zuzahlung nur einmal im Jahr für 28 Tage erhoben wird, gilt die Quittung auch als Nachweis geleisteter Zahlungen bei erneut notwendigem Krankenhausaufenthalt. Bewahren Sie die Quittung also bitte vorsorglich auf.

## Wahlleistungen

Wahlleistungen sind Leistungen, die von Ihnen beantragt werden können und die neben den allgemeinen Pflegesätzen pro Tag gesondert berechnet werden. Dazu gehört zum Beispiel die Unterbringung in einem 1- oder 2-Bettzimmer, die Unterbringung einer Begleitperson oder eine wahlärztliche Behandlung.

Bei Interesse steht Ihnen unser Verwaltungspersonal der Zentralen Patientenaufnahme für Informationen gern zur Verfügung.

## Die Entlassung

Es ist nur zu verständlich, dass Sie sich auf den Tag freuen, an dem Sie nach abgeschlossener Krankenhausbehandlung in Ihre gewohnte Umgebung zurückkehren können.



# Der Aufenthalt in unseren Kliniken

Bitte bedenken Sie aber, dass nur Ihr Arzt den richtigen Zeitpunkt für Ihre Entlassung beurteilen kann. Sollten Sie entgegen ärztlichem Rat auf einer vorzeitigen Entlassung bestehen, so respektieren wir Ihre eigenverantwortlich getroffene Entscheidung, die Sie aber in diesem Falle mit Ihrer Unterschrift bestätigen müssen. Die erforderlichen Entlassungsformalitäten werden überwiegend durch die Stationsschwester für Sie erledigt. Ihnen wird bei der Entlassung ein

**Sollten Sie Ihre Eigenanteile noch nicht bezahlt haben, wenden Sie sich bitte an die Patientenkasse im Haus 60 a oder in der Universitätsfrauenklinik, um die Zuzahlung vorzunehmen.**

Behandlungsbericht übergeben. Bitte legen Sie diesen in Ihrem eigenen Interesse unverzüglich Ihrem einweisenden Arzt vor.

## Die Behandlung

Ihr Stationsarzt ist Ihr ärztlicher Gesprächspartner für alle Informationen, Aufklärungen und auch für persönliche Probleme, die mit Ihrer stationären Behandlung im Zusammenhang stehen. Ihm obliegt unmittelbar Ihre ärztliche Behandlung. Während der täglichen Visiten haben Sie Gelegenheit, Ihre Fragen und Anliegen vorzutragen. Unsere Ärzte werden Ihnen diese gern direkt oder in einem zu vereinbarenden persönlichen Gespräch beantworten. Über empfohlene notwendige Untersuchungen und Behandlungsmaßnahmen werden Sie rechtzeitig aufgeklärt und um Ihre Zustimmung gebeten.

Um Ihre Pflege bemühen sich unsere Krankenschwestern und -pfleger, die von Schwesternschülerinnen und Medizinstudenten unterstützt werden.

Viele Mitarbeiterinnen und Mitarbeiter (zum Beispiel in Laboratorien, Küchen, OP-Sälen, Verwaltung und Transport) werden Ihnen selten oder gar nicht gegenüberreten, aber auch sie sind direkt oder indirekt um Ihr Wohl bemüht.

## Mahlzeiten

Auch die Mahlzeiten sind ein wichtiger Teil Ihrer Behandlung. Ziel des Küchenteams ist es, Ihnen jeden Tag und jede Woche auf Neue eine abwechslungsreiche Speisenfolge anzubieten, die ernährungswissenschaftlichen Grundsätzen und – im Rahmen Ihrer individuellen Behandlung – ärztlichen Anforderungen gerecht wird. Bei den täglichen Mahlzeiten stehen mehrere Gerichte zur Auswahl. Täglich kommen Verpflegungsassistenten und beraten Sie bei der Menüwahl.

Sollte Ihnen Ihr behandelnder Arzt eine Diät verordnen, so ist sie Teil Ihres Therapieplanes. Im Interesse Ihrer Genesung sollten Sie diese Diät strikt einhalten, auch wenn Sie dafür zeitweise auf liebgewordene Essgewohnheiten verzichten müssen und Mitpatienten ihre Mahlzeiten selbst zusammenstellen dürfen. Wir bemühen uns um Abwechslung und Vielfalt. Bei der großen Zahl der Patienten wird es dennoch sicher nicht gelingen, jeden Geschmack jeden Tag zufrieden zu stellen. Wir bitten dafür um Ihr Verständnis und wünschen einen „Guten Appetit!“



# Der Aufenthalt in unseren Kliniken

## Ruhezeiten

Über den Tagesablauf auf Ihrer Station und die Ruhe- und Weckzeiten informiert Sie die Stationsschwester. Bitte halten Sie die Ruhezeiten auch im Interesse Ihrer Mitpatienten ein.

## Medikamente

Während Ihrer stationären Behandlung reicht Ihnen das Pflegepersonal täglich die vom Arzt verordneten Medikamente. Bitte nehmen Sie keinesfalls zusätzlich und ohne Absprache mit dem behandelnden Stationsarzt von Ihnen mitgebrachte oder andere Medikamente ein. Die von Ihrem Hausarzt vor der Einweisung oder nach der Entlassung verordneten Medikamente können durchaus einen anderen Namen tragen oder anders aussehen als die im Krankenhaus verordneten, aber trotzdem denselben Wirkstoff enthalten. Im Zweifelsfalle fragen Sie bitte Ihren Arzt.

## Alkohol und Rauchen

Während Ihres stationären Aufenthaltes bemühen sich unsere Klinikmitarbeiter um Ihre Gesundheit. Der Genuss von Alkohol ist mit Ihrer Behandlung im Krankenhaus nicht vereinbar und kann dem Heilungsprozess empfindlich schaden. Bitte verzichten Sie deshalb darauf.

Zum 1. Januar 2008 trat das Gesetz zur Wahrung des Nichtraucherschutzes im Land Sachsen-Anhalt (Nichtraucherschutzgesetz) in Kraft. Beachten Sie bitte, dass im Sinne

dieses Gesetzes in allen Gebäuden unseres Klinikums das Rauchen grundsätzlich untersagt ist.

## Krankenbesuche

Ihre Besucher sind im Krankenhaus gern gesehene Gäste. Wir empfehlen Ihnen aber, möglichst nicht mehr als zwei Besucher gleichzeitig zu empfangen, damit Sie sich selbst und Ihre Mitpatienten nicht überanstrengen. Falls Ihre Angehörigen mit dem behandelnden Arzt sprechen möchten, vereinbaren Sie bitte während der Visiten einen Termin. Bitte nennen Sie dem Stationsarzt namentlich die Personen, denen mit Ihrem ausdrücklichen Einverständnis Auskunft über Ihre Erkrankung und Behandlung gegeben werden darf.

In unseren Kliniken können Sie montags bis samstags von 16.30 Uhr bis 17.30 Uhr und sonntags und feiertags von 14.00 bis 16.00 Uhr besucht werden. Einige Kliniken bieten erweiterte Besuchszeiten an. Besuche außerhalb dieser Zeiten vereinbaren Sie bitte mit Ihrem Stationsarzt.

## Verlassen der Station, Beurlaubung

Wenn Sie die Station kurzfristig verlassen möchten und dazu das Einverständnis Ihres behandelnden Arztes eingeholt haben, so informieren Sie bitte die Stations- oder diensthabende Schwester. Bitte tragen Sie beim Ausgang vollständige Tageskleidung und verlassen Sie – auch aus versicherungsrechtlichen Gründen – während der Zeit Ihrer stationären Behandlung nicht das Klinikumsgelände.



# Der Aufenthalt in unseren Kliniken



Während der stationären Behandlung können Sie nur aus zwingenden Gründen und nur mit Zustimmung des verantwortlichen Arztes beurlaubt werden.

Sollten Sie ohne Zustimmung eigenverantwortlich das Krankenhaus verlassen wollen, so ist das nur über eine Entlassung und spätere Wiederaufnahme mit erneuter Kostenübernahmeerklärung durch Ihre Krankenkasse möglich.

## Patientensicherheit

Es ist unser Ziel, dass Sie als Patient die bestmögliche Therapie mit der größtmöglichen Sicherheit erhalten. Um das Vertrauen, welches Sie uns als Patient entgegenbringen, zu rechtfertigen, setzt das Universitätsklinikum daher ein umfassendes Risikomanagementkonzept für mehr Patientensicherheit um.

Hierzu gehört beispielsweise:

- das durchgängige Angebot einer Zusatzqualifikation Patientensicherheit nach dem Fortbildungskonzept der Bundesärztekammer für alle Mitarbeiter,
- die Teilnahme an überregionalen Aktionen zur Verbesserung der Patientensicherheit, wie der Aktion „Saubere Hände“,
- die Integration der Empfehlungen des Aktionsbündnisses Patientensicherheit in die Behandlungsabläufe.

Ein Beispiel für die Empfehlungen des Aktionsbündnisses Patientensicherheit sind Armänder zur sicheren Patientenidentifikation. Mit einem Kerndatensatz aus Name, Vorname, Geburtsdatum, Aufnahmeum-

mer und -datum sorgen sie stets für eine eindeutige Identifikationsmöglichkeit. Insbesondere in den Situationen, in denen man aufgrund von Medikamenten, Narkosen oder anderen Gründen keine sichere Auskunft zu seiner Person geben kann, muss sicher sein, dass die richtige Therapie den richtigen Patienten erreicht.

➔ Kontakt: Telefon: 03 91 / 6 72 18 75

## Physiotherapie

Zur umfassenden Versorgung in unserem Universitätsklinikum zählt auch die physiotherapeutische Betreuung durch unterschiedlich spezialisierte Therapeuten. Die Verordnung der notwendigen Therapiemaßnahmen in den medizinischen Fachbereichen erfolgt durch die entsprechenden Fachärzte auf den Stationen in enger Kooperation mit der Physiotherapieabteilung zur individuellen krankheits- und patientenorientierten Therapieplanung und entsprechenden Behandlung.

Die physiotherapeutischen Behandlungsmaßnahmen finden – in Abhängigkeit von Ihrem aktuellen Gesundheitszustand – auf der jeweiligen Station in Ihrem Krankenzimmer oder in den Räumen der Abteilung Physiotherapie statt – bei gutem Wetter auch im Freien.

Darüber hinaus besteht auch die Möglichkeit der ambulanten Weiterbehandlung, nachdem Sie den stationären Aufenthalt beenden konnten.

Auch Patienten, die sich nicht in stationärer Behandlung befinden, können mit einem Rezept vom Fach- bzw. Hausarzt ihre Therapie bei uns durchführen.



# Der Aufenthalt in unseren Kliniken

## Ambulante Physiotherapie

Unsere physiotherapeutischen Ambulanzen – Zulassung für alle Kassen und Berufsgenossenschaften – sind unter folgenden Rufnummern erreichbar:

Haus 60 a: Tel.: 03 91 / 6 72 13 44  
und 6 72 13 42

Haus 8: Tel.: 03 91 / 6 71 40 60  
und 6 71 40 63

UFK: Tel.: 03 91 / 6 71 73 76

## Ergotherapie

Ergotherapeuten helfen und begleiten Menschen, die durch Krankheit, Behinderung oder Alter in ihrer Handlungsfähigkeit eingeschränkt sind und Schwierigkeiten bei alltäglichen Aufgaben haben. Ergotherapie zielt darauf ab, die Selbstständigkeit der betroffenen Menschen zu erhöhen, sodass der Alltag in Beruf, Schule und Familie wieder so unabhängig wie möglich bewältigt werden kann.

Ergotherapie wird zum Beispiel angewandt:

- nach Unfällen, Verbrennungen, Operationen, bei rheumatologischen Erkrankungen,
- bei Kindern mit Entwicklungsverzögerung oder Behinderung,
- nach Schlaganfall, bei Morbus Parkinson und anderen neurologischen Erkrankungen,
- bei psychischen Erkrankungen und
- bei Menschen mit Demenzerkrankungen.

Die ergotherapeutischen Maßnahmen werden gemeinsam mit dem Patienten an seine

individuellen Einschränkungen und Schwierigkeiten angepasst. Aktivitäten des täglichen Lebens werden trainiert und verbessert. Können einzelne Handlungsabläufe nicht wieder vollständig ausgeführt werden, werden alternative Bewegungen und Verhaltensstrategien eingeübt. Im chirurgischen Bereich besteht die Möglichkeit der ambulanten Behandlung.

Ergotherapie findet in den Kliniken statt, die im Rahmen ihres Handlungsprofils über Ergotherapeuten verfügen, die Therapie erfolgt auf Grundlage ärztlicher Verordnung im Rahmen des Aufenthalts. Es kommen unterschiedliche Therapiekonzepte zum Einsatz, diese umfassen das motorisch-funktionelle Training bis hin zu handwerklich-künstlerischen Techniken, immer am Krankheitsbild und den Bedürfnissen des Patienten ausgerichtet.

## Sozialdienst am Klinikum

Ein Team von Sozialarbeitern/-innen berät Sie in allen Kliniken und hilft gern, persönliche Fragen zu beantworten und Probleme zu lösen. Unsere Mitarbeiter des Sozialdienstes bemühen sich auch um Ihre Angelegenheiten bei Behörden, Ämtern, Krankenkassen und anderen Institutionen und bereiten Ihre Entlassung und weitere Versorgung zu Hause vor.

Das Pflegepersonal der Stationen vermittelt bei Bedarf Ihre Wünsche an unsere Sozialarbeiter/-innen.

Das Team des Sozialdienstes steht Ihnen und Ihren Angehörigen zu den Sprechzeiten im Haus 60 b, Zimmer 1790/1791:

- Dienstag von 8.00 bis 10.00 Uhr
- Mittwoch von 16.00 bis 18.00 Uhr und nach Vereinbarung jederzeit zur Verfügung.



# Der Aufenthalt in unseren Kliniken



## Oekumenische Klinikseelsorge

Wir Klinikseelsorger/-innen der Evangelischen und Katholischen Kirche sind gerne bereit, Sie während Ihres Aufenthaltes zu besuchen.

Das ist unabhängig davon, ob Sie einer Kirche angehören. Wenn Sie aufstehen dürfen, können Sie auch zum Gespräch zu uns in unsere Gesprächszimmer kommen (nach Vereinbarung).

## Evangelische Kirche

Pfarrer Stephan Bernstein  
Haus 60 a, Telefon: 6 71 42 20  
Frauenklinik, Telefon: 6 71 74 24  
stephan.bernstein@med.ovgu.de

Pfarrerin Maria Bartsch  
Haus 8, Telefon: 6 71 31 42  
maria.bartsch@med.ovgu.de

Wenn Sie das Abendmahl im Krankenzimmer feiern möchten, teilen Sie es bitte durch das Pflegepersonal, Ihre Angehörigen oder über das Haustelefon mit.

## Katholische Kirche

Seelsorgerin Barbara Haas  
Haus 60 a, Telefon 6 71 40 16  
barbara.haas@med.ovgu.de

Pfarrer Franz Stitz, Telefon: 5 63 96 10

Priesternotruf, Telefon: 01 51 / 52 95 29 50

Über unsere Besuche hinaus können Sie jederzeit Termine für die Krankenkommunion, die Hl. Beichte sowie die Krankensalbung, das besondere Zeichen der Nähe Gottes, vereinbaren.

## Raum der Stille

Die Räume der Stille im Eingangsbereich von Haus 60 a und in der Frauenklinik stehen für Sie rund um die Uhr offen, wenn Sie sich zurückziehen möchten

- für eine Zeit der Ruhe
- für eine Besinnung
- für ein Gebet.

Diese Räume sind eine Oase mitten im Klinikalltag.

## Abendgebet

Jeden Montag 17.00 Uhr  
20 Minuten Musik und Texte  
(am Hauptstandort)

## Oekumenische Gottesdienste

am Sonnabend vor den Festtagen: 17.00 Uhr  
Karsamstag, Samstag vor Totensonntag/  
Christkönig sowie zu Heiligabend

Ihre Klinikseelsorger/-innen

# Der Aufenthalt in unseren Kliniken

## Ehrenamtliche Krankenhaushilfe

Das Universitätsklinikum Magdeburg bietet seinen Patienten und Patientinnen in Zusammenarbeit mit der Klinikseelsorge den Dienst der „Grünen Damen und Herren“ an. Derzeit wird der Dienst von 20 Frauen und Männern, die Ihnen auf ehrenamtlicher Basis Hilfeleistungen anbieten, durchgeführt. Dieser Service ist für Sie kostenlos und kann während des Aufenthaltes in unseren Kliniken in Anspruch genommen werden.

Was können die grünen Damen und Herren für Sie tun?

Sie bieten Ihnen Hilfestellung als Begleiterin oder Begleiter im Stationsalltag an, sie haben Zeit für

- die Erledigung kleiner Besorgungen,
- Spaziergänge oder Spazierfahrten im Rollstuhl,
- die Begleitung zu Veranstaltungen,
- die Abholung zum Gottesdienst und
- die Vermittlung von Kontakten zum Sozialdienst und zur Klinikseelsorge.

Und natürlich haben sie Zeit, sich mit Ihnen zu unterhalten.

Die grünen Damen und Herren tragen diesen Namen, weil sie im Stationsalltag an ihren grünen Kitteln bzw. Jacken für alle deutlich erkennbar sind. Auch die Namensschilder geben Auskunft.

Diese ehrenamtlichen Mitarbeiter arbeiten eigenverantwortlich und selbstständig in einem bestimmten Bereich, maximal 3 Stunden wöchentlich. Wenn Sie gern Kontakt mit unseren Grünen Damen und Herren

aufnehmen möchten, dann wenden Sie sich bitte an unsere Krankenschwestern und Pfleger.

## Telefon und Fernsehen

In allen Kliniken sind die Patientenzimmer mit Fernsehgeräten und Telefonen ausgestattet. Die Telefone und Fernsehgeräte können gegen Gebühr, die von einer externen Betreiberfirma festgelegt wird, mit einer Chipkarte benutzt werden. Es können damit auch Anrufe am Krankenbett entgegengenommen werden und mit dieser Flatrate kann ohne zusätzliche Gebühren unbegrenzt deutschlandweit im Festnetz telefoniert werden. Der Zugang zum Internet mit Ihrem privaten Notebook ist weiterhin für Patienten kostenfrei.

Die Chipkarten zur Nutzung für Telefon/TV sind über Kassenautomaten an folgenden Standorten zu beziehen:

- Haus 5b (Eingangsbereich)
- Haus 8 (Ebene 3)
- Haus 14 (Station 1)
- Haus 19 (Ebene 3)
- Haus 40 (Ebene 5)
- Haus 60a (Foyer)
- Haus 60a (Ebene 4)
- Haus 60b (Ebene 4)
- UfK (Foyer).

In einigen unserer Kliniken stehen Ihnen Münzfernsprecher zur Verfügung. Wo dies nicht der Fall ist, wenden Sie sich bitte – wenn Sie telefonieren möchten – an das Pflegepersonal.

## Internet

Soweit Ihre medizinische Behandlung es erlaubt, stellen wir Ihnen in den Klinikgebäuden, die mit einem geeigneten Funknetz ausgestattet sind, einen gebührenfreien Internet-Zugang zur Verfügung, den Sie mit Ihrem privaten Notebook nutzen können. Der Zugang erfolgt über unser Gäste-Internet-Portal. Die Freischaltung Ihrer Zugangsberechtigung erfolgt weitestgehend automatisch. Bei Bedarf erhalten Sie ein Informationsblatt bei der Aufnahme oder über das Stationspersonal.



# Der Aufenthalt in unseren Kliniken

## Persönliche Gegenstände

Wir bitten Sie, nur die für einen Krankenhausaufenthalt erforderlichen Sachen mitzubringen. Dies sind insbesondere Nachtwäsche, Bademantel, Hausschuhe, Handtücher und Toilettenartikel. Dinge, die Sie im Krankenhaus nicht unbedingt benötigen, geben Sie bitte Ihren Angehörigen mit nach Hause oder lassen sie von vornherein dort.

Wertsachen und größere Geldbeträge sollten möglichst nicht mitgebracht werden. Geben Sie diese Wertsachen bitte entweder Ihren Angehörigen wieder mit oder bei der Stationschwester gegen Quittung in Verwahrung. Für den Verlust nicht hinterlegter Wertsachen können wir keine Haftung übernehmen.

Das Mitbringen von Waffen jeder Art in das Krankenhaus ist grundsätzlich nicht erlaubt. Sollten Sie dennoch, vor allem bei unvorhersehbarer stationärer Behandlung, eine Waffe mit sich führen, so teilen Sie das unverzüglich bei der Aufnahme mit, damit für Sie die notwendige Sicherstellung der Waffe eingeleitet werden kann.

## Post

Briefe und Karten, die Sie absenden möchten, leitet auch das Pflegepersonal für Sie weiter. Die für Sie eingehende Post wird Ihnen durch die Stationschwester übergeben.

An Sie adressierte Post können wir Ihnen schneller zustellen, wenn neben Ihrer An-

schrift zusätzlich Klinik und Station vermerkt sind. Wir bitten Sie deshalb, Angehörige, Freunde und Bekannte entsprechend zu informieren.

## Umwelttipp

In allen Lebensbereichen ist der Umweltschutz heute ein Thema, auch bei uns im Universitätsklinikum. Uns geht es um Ihr Wohl und eine gesunde Umwelt soll dazu beitragen. Darum sind wir sehr daran interessiert, Abfallmengen zu reduzieren. Sie können dabei helfen.

Durch Recycling wiederverwertbarer Stoffe schonen wir natürliche Ressourcen und fördern die Kreislaufwirtschaft durch die Gewinnung von Glas, Papier oder Kunststoff. Um Ihnen die Trennung und Sammlung der einzelnen Wertstoffe zu ermöglichen, haben wir in den Häusern unseres Klinikums Wertstoffsammler aufgestellt. Das markant farbige Aussehen der Deckel lässt sie leicht erkennen. In Grün, Blau und Gelb unterteilt, kann dort der Abfall in Glas, Papier und Leichtfraktion (Grüner Punkt) abgeworfen werden.

Wir garantieren Ihnen bei sauberer Trennung eine sachgerechte Verwertung dieser Stoffe. Sie sollten nicht vergessen, dass Wertstoffe kein Müll sind, solange sie in den Produktionsprozess zurückgeführt werden können. Erkundigen Sie sich bitte bei einer Schwester nach dem Wertstoffsammler auf Ihrer Station. Helfen auch Sie mit, in unserem Klinikum eine gesunde Umwelt zu

gestalten und zu erhalten. Für Hinweise hat Frau Meinert, Abfallbeauftragte (Tel.: 6 71 50 85), immer ein offenes Ohr.

## Versorgungseinrichtungen

Die Verkaufsstelle für Waren des täglichen Bedarfs im Haus 17 hat für Sie Montag bis Freitag von 6.00 bis 18.00 Uhr und Sonnabend, Sonntag und an Feiertagen von 8.30 bis 17.00 Uhr geöffnet. Hier können Sie auch Zeitungen und Zeitschriften erwerben. (Tel.: 6 71 71 50).

Einen Blumenladen finden Sie im Haupteingangsbereich des Hauses 60 a. Öffnungszeiten: Montag bis Freitag von 7.00 bis 18.00 Uhr, Sonnabend von 12.00 bis 16.00 Uhr, Sonntag 14.00 bis 16.00 Uhr (Tel.: 6 71 34 95).

Am Patientengarten hinter Haus 1 finden Sie das Restaurant & Cafeteria „Mobitz“ (mit Internet-Zugang). Dieses hat Montag bis Freitag von 8.00 bis 20.00 Uhr und am Wochenende von 10.00 bis 19.00 Uhr geöffnet, auf Wunsch auch länger (Tel.: 6 71 78 30).

Eine Kaffeestube finden Sie im Eingangsbereich des Hauses 60 a. Öffnungszeiten Montag bis Sonntag von 7.00 bis 18.00 Uhr.





# Die Kliniken im Überblick



- Universitätsklinik für Allgemein-, Viszeral- und Gefäßchirurgie  
*Bereich Kinderchirurgie*
- Universitätsklinik für Unfallchirurgie
- Universitätsklinik für Plastische-, Ästhetische- und Handchirurgie
- Universitätsklinik für Herz- und Thoraxchirurgie
- Universitätsklinik für Neurochirurgie
- Orthopädische Universitätsklinik
- Universitätsaugenklinik
- Universitätsklinik für Urologie und Kinderurologie
- Universitätsklinik für Hals-, Nasen- und Ohrenheilkunde
- Universitätsklinik für Mund-, Kiefer- und Gesichtschirurgie
- Universitätsfrauenklinik
- Universitätsklinik für Reproduktionsmedizin und Gynäkologische Endokrinologie
- Zentrum für Innere Medizin**
  - Universitätsklinik für Kardiologie, Angiologie und Pneumologie  
*Bereich Pneumologie*
  - Universitätsklinik für Gastroenterologie, Hepatologie und Infektiologie
  - Universitätsklinik für Nieren- und Hochdruckkrankheiten, Diabetologie und Endokrinologie
  - Universitätsklinik für Hämatologie und Onkologie
  - Klinik für Rheumatologie (Vogelsang-Gommern)
  - Universitätskinderklinik  
*Bereich Pädiatrische Hämatologie und Onkologie*
  - Universitätsklinik für Dermatologie und Venerologie
- Universitätsklinik für Neurologie
- Universitätsklinik für Stereotaktische Neurochirurgie
- Universitätsklinik für Psychiatrie und Psychotherapie
- Universitätsklinik für Psychosomatische Medizin und Psychotherapie
- Klinik für Psychiatrie, Psychotherapie und Psychosomatische Medizin des Kindes- und Jugendalters
- Zentrum für Radiologie**
  - Universitätsklinik für Radiologie und Nuklearmedizin  
*Bereich Nuklearmedizin*
  - Institut für Neuroradiologie
  - Universitätsklinik für Strahlentherapie
  - Universitätsklinik für Anaesthesiologie und Intensivtherapie
  - Institut für Transfusionsmedizin und Immunhämatologie mit Blutbank

# Universitätsklinik für Allgemein-, Viszeral- und Gefäßchirurgie

**Direktor: Prof. Dr. med. Christiane Bruns**

Die Klinik verfügt über vier Stationen mit insgesamt 102 Betten, wozu eine Intensivstation, eine Ambulanz, Arbeitsbereiche Funktionsdiagnostik, Chemotherapie bzw. chirurgische Endoskopie und eine Abteilung für Experimentell-chirurgische Forschung gehören. Modern ausgestattete OP-Säle und Stationen ermöglichen rund um die Uhr die Versorgung von Patienten sowohl mit Notfall-Eingriffen als auch planbaren Operationen.

Die Klinik führt ein umfassendes allgemein-, viszeral- und gefäßchirurgisches Spektrum von Operationen durch. Besondere Schwerpunkte sind die Chirurgie an Leber und Bauchspeicheldrüse, von Magen- und Darmtumoren (u.a. mit hoher Rate schließmuskelerhaltender Enddarmtumor-OP), Weichgewebeschwülsten, die laparoskopische („Knopfloch“-) und endokrine (Drüsen-) Chirurgie, die operative und Chemotherapie von Metastasen sowie eine moderne Gefäßchirurgie einschließlich endovaskulärer Prozeduren. Einen breiten Raum nimmt in der Gefäßchirurgie neben Eingriffen an den Halsschlagadern und peripheren Arterien die notfallmäßige und geplante Gefäßchirurgie von Aortenaneurysmata (krankhafte Erweiterung der Bauchschlagader) ein, wobei das endovaskuläre Aorten „repair“ als neue schonende Operationsmethode erfolgreich etabliert wurde. Im Arbeitsbereich der Transplantationschirurgie werden Lebertransplantationen seit 1995 mit gutem Erfolg vorgenom-

men. Nicht zuletzt erfahren Patienten mit schweren Verletzungen eine kompetente operative sowie intensivmedizinische Versorgung nach höchstem Standard.

In der Klinik kommen moderne Techniken, wie z.B. Laparoskopie, Endoskopie, intraoperative Sonographie, Chemotherapie, Laserchirurgie oder Thermoablation (Wärmeinduzierte Metastasenverödung) zum Einsatz. Hervorhebenswerte Leistungen kann die Klinik in der experimentellen und klinischen Forschung, u.a. auf den Gebieten der Qualitätssicherung, Chemotherapie, minimal-invasiven Chirurgie, virtuellen Operationssimulation Krebsentstehung, Wundheilung, Bauchfellentzündung und Sepsis sowie der akuten Bauchspeicheldrüsenerkrankung vorweisen, die auch international Beachtung finden.

Mit OP-Profil, Methodenspektrum, Forschungsthemen, klinischen Erfahrungswerten und akademischen Qualifikationen der Klinikmitarbeiter leistet die Klinik einen unverzichtbaren und anerkannten Beitrag in der studentischen Ausbildung und Mitarbeiterqualifizierung.

Die der Klinik zugehörige Stoma-Therapie versorgt Anus-praeter-Patienten im gesamten Universitätsklinikum als auch ambulant. Im Ambulanzbereich wurden im Jahr mehr als 20.000 Behandlungsleistungen abgerechnet, wozu neben der allgemeinchirurgischen Tagessprechstunde eine breite Palette von Spezialsprechstunden gehört, u.a. Leber und Bauchspeicheldrüse, Struma



und endokrine Chirurgie, Gefäßkrankungen, Adipositaschirurgie, Brustdrüsenkrankheiten, Erkrankungen des Enddarms und nicht zuletzt die Wundkompetenzsprechstunde einschließlich eines breit gefächerten onkologischen (Krebs-) Dispensaires. ➔ Anmeldungen sind unter Telefon 03 91 / 6 72 14 05 oder 6 71 55 29 jederzeit möglich. Zunehmend wird die ambulante Operation von Leistenbrüchen, Hämorrhoidalleiden oder bei IV-Portimplantationen verfolgt.

Krankengymnastische und rehabilitative Maßnahmen gehören zu den Aufgaben der Therapeutinnen des Funktionsbereiches Physio- und Ergotherapie. Die Klinik ist in interdisziplinären Konzepten integriert, zusammen mit der Gastroenterologie, Radiologie und Pathologie, um die kompetente Betreuung des Grund- und Regelspektrums allgemein-, viszeral- und gefäßchirurgischer Leistungen aber auch die hochspezialisierte Betreuung stets zu

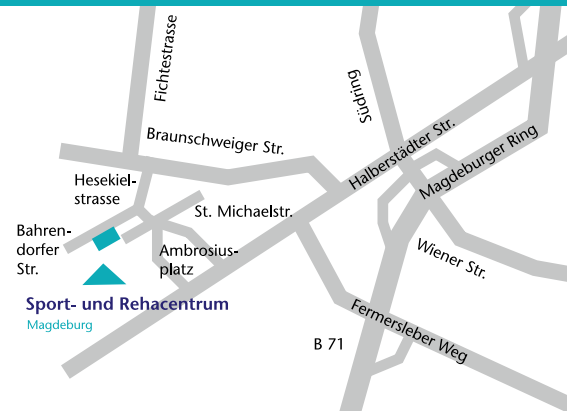
gewährleisten. Dazu zählt insbesondere die HCC-Unit, eine Spezialeinrichtung zur Behandlung von Leberkrebs. Eine große Beachtung genießt die gute Zusammenarbeit mit den zuweisenden ärztlichen Kollegen und niedergelassenen Ärzten, insbesondere bei der zügigen Terminvermittlung zur stationären Übernahme oder ambulanten Vorstellung.

Anzeige



## Sport- und Rehasentrum Magdeburg

- Ambulante Rehabilitation für die Deutsche Rentenversicherung Bund / Mitteldeutschland / Knappschaft und alle Krankenkassen
- Anschlussheilbehandlung (AHB)
- EAP- und ABMR-Verfahren für Berufsgenossenschaften
- Rehabilitationsnachsorge IRENA, Rehasport in Kooperation
- Physikalische Therapie, Krankengymnastik, Ergotherapie, Arbeitsplatzbezogene Therapie, Ernährungsberatung
- Betriebliches Gesundheitsmanagement
- Präventionskurse, z. B. Autogenes Training, Nordic Walking, Rückenschule, Progressive Muskelrelaxation
- Professionelles Fitnesstraining
- Analysegestütztes Medizinisches Wirbelsäulentraining



### Sport- und Rehasentrum Magdeburg

Bahrendorfer Straße 19-20  
39112 Magdeburg

Tel. 03 91 - 626 87 50  
Fax 03 91 - 626 87 57

info@rehasentrum-magdeburg.de  
www.rehasentrum-magdeburg.de



## Bereich Kinderchirurgie

**Leiter: OA Dr. med. Hardy Krause**

Im Arbeitsbereich Kinderchirurgie werden Patienten ambulant und stationär behandelt. Zur stationären Versorgung gehört die diagnostische und operative Versorgung von Früh-, Neugeborenen sowie Säuglingen mit angeborenen Anomalien in enger Zusammenarbeit mit der Universitätskinderklinik und der Universitätsfrauenklinik (z.B. die primäre plastische Korrektur von Bauchwandfehlbildungen).

Die Akutversorgung von Kindern, die notfallmäßig eingewiesen werden und bei denen eine Operation nötig ist, stellt einen Schwerpunkt der täglichen Arbeit dar. Des Weiteren werden Kinder mit speziellen angeborenen oder erworbenen chirurgisch-relevanten Erkrankungen behandelt. Hierzu zählen auch die Operationen von Tumoren und bösartigen Neubildungen im Kindesalter, die hochspezialisierte operative und

konservative kindertraumatologische Versorgung einschließlich der Behandlung von Brandverletzten und die LASER-Behandlung von Hämangiomen und Lymphangiomen.

Im kinderchirurgischen Arbeitsbereich werden ebenso arthroskopische Untersuchungen der Gelenke sowie Implantationen von Peritoneal-Dialyse-Kathetern und Portsystemen vorgenommen. Die ambulante Versorgung wird durch die Kinderchirurgische Spezialsprechstunde sichergestellt, die die Diagnostik und zum Teil auch die ambulante Operation bei einigen kinderchirurgischen Erkrankungen, z.B. Phimose organisiert. Kinderendoskopische Untersuchungen und endoskopisch therapeutische Maßnahmen können in einigen Fällen eine Operation ersparen. Bei der Behandlung der

Kinder wird darauf geachtet, dass die Diagnostik und die Therapie kindgerecht sind. Die Möglichkeit, soweit es krankheitsbedingt möglich ist, sich abzulenken, ist genauso wichtig wie die Möglichkeit der Beschulung durch Pädagogen bei längerem stationären Aufenthalt.

Mütter und Väter können ihre Kinder uneingeschränkt besuchen und versorgen. Für spezielle kinderchirurgische Indikationen werden Mütter mit aufgenommen.

Der Arbeitsbereich Kinderchirurgie bildet im Rahmen des Fachprofils Studenten in Form von Vorlesungen und Praktika aus.



# Universitätsklinik für Unfallchirurgie

**Direktor: Prof. Dr. med. Felix Walcher**

Unsere Klinik für Unfallchirurgie stellt als Haus der Maximalversorgung rund um die Uhr in enger Kooperation mit einer Vielzahl von weiteren Spezialabteilungen des Universitätsklinikums die Behandlung von Unfallverletzten nach Arbeits-, Sport- und Privatunfällen sicher. In der Zentralen Notaufnahme wird nach den neusten Standards behandelt und so die optimale Notfallversorgung verletzter Patienten gewährleistet. Wir decken als universitäres Zentrum das gesamte Spektrum der operativen und konservativen Unfallchirurgie ab. Hierzu gehört die Versorgung von Verletzungen der Extremitäten, der Wirbelsäule und des Beckens. Die Verwendung modernster Operationsverfahren und neuester Implantate sichern eine operative Tätigkeit auf höchstem Niveau. Unsere Expertise im Bereich der arthroskopischen Chirurgie als Teilaspekt der minimalinvasiven Chirurgie kommt in der Versorgung von Schulter- und Knieverletzungen häufig zum Einsatz. Der Aufenthalt in der Klinik für Unfallchirurgie ist selten freiwillig. Um Ihnen die Zeit

bei uns so angenehm wie möglich zu gestalten, erwartet Sie ein motiviertes und leistungsfähiges Team. Unsere Ärztinnen und Ärzte, Schwestern und Pfleger werden Sie persönlich betreuen und immer ein offenes Ohr für Ihre Bedürfnisse und Fragen haben.

Der Patient und seine vollständige Genesung stehen im Mittelpunkt unserer Arbeit. Daher beginnen wir, wenn es die Voraussetzungen zulassen, kurz nach der Operation mit der Frührehabilitation durch unsere engagierten Physiotherapeuten, damit unsere Patienten so bald wie möglich in einen selbständigen Alltag und in die Berufstätigkeit zurückkehren können. Unser Sozialdienst hilft Ihnen gern bei der Organisation des häuslichen Umfeldes im Vorfeld der Entlassung. Aber auch nach der Entlassung aus der Klinik sorgen wir für eine optimale Anschlussversorgung durch unsere Ambulanz in enger Zusammenarbeit mit niedergelassenen Kollegen der Region und Reha-Einrichtungen der Umgebung.



Die unfallchirurgische Ambulanz bietet Sprechstunden für Kassen- und Privatpatienten wie auch für Patienten nach Arbeitsunfällen an. In Koordination mit den Berufsgenossenschaften wird die optimale Nachbetreuung und Planung der Rehabilitation geregelt, um eine reibungslose und schnelle Wiedereingliederung in den Beruf zu erreichen.

Das gesamte Team der Unfallchirurgie kümmert sich jederzeit gerne um Sie.

# Universitätsklinik für Plastische, Ästhetische und Handchirurgie

**Direktor: Prof. Dr. med. Manfred Infanger**



Die Universitätsklinik für Plastische, Ästhetische und Handchirurgie besteht seit 1994 als eigenständige Klinik und ist als solche die erste und einzige universitäre Klinik in den neuen Bundesländern.

Es wird das gesamte Spektrum der modernen Plastischen Chirurgie, Rekonstruktiven Mikrochirurgie, Handchirurgie und Ästhetischen Chirurgie angeboten. Das beinhaltet insbesondere auch minimalinvasive Techniken (Endoskopien).

Wir bieten eine umfassende und individuelle Beratung für alle Bereiche unseres Fachgebietes besonders bei der Wiederherstellung der Körperform und der Funktion nach Unfällen, Tumoroperationen und angeborenen Fehlbildungen inklusive Verbrennungen. Hierzu zählt auch die akute und elektive Handchirurgie.

Die Klinik ist in der interdisziplinären Zusammenarbeit mit anderen Fachkliniken, in Forschung und Lehre sehr engagiert, um so die für Sie bestmögliche Behandlung bieten zu können. Wir forschen an der Herstellung von Eigengewebe (in der Schwerelosigkeit) für Haut und Bindegewebe, an der Nervenregeneration und Tumorbehandlung. Einer der Schwerpunkte der Klinik ist die Tumorchirurgie (Sarkome, Brust-Haut-Muskel-Knochentumore). Die mikrochirurgische funktionelle Rekonstruktion der Weichteildefekte nach Tumoroperationen, aber auch nach Brustkrebsoperationen erfolgt mit dem gesamten Spektrum der Rekonstruktionsmöglichkeiten, hierzu gehören auch die freien mikrochirurgischen Gewebetransfers.

Hierbei kommen modernste mikrochirurgische Verfahren zum Einsatz. Bei der Brustchirurgie erfolgt die Wiederherstellung der Brust durch Eigengewebsverpflanzungen, z.B. vom Bauch.

Replantation und Transplantationen bieten wir in einem 24-Stunden-Dienst durch erfahrene Mikrochirurgen an. Die Wiederherstellung zerstörter Nerven, wie z.B. bei Arm-Plexus-Verletzungen oder Gesichtslähmungen mit Nerventransplantaten sowie motorische Ersatzoperationen gehören mit zu unseren Schwerpunkten. Primäre und sekundäre Verbrennungsbehandlungen bis 25 % der Körperoberfläche werden bei uns durchgeführt. Wir sind eine der ersten Kliniken, die als Europäisches Hand-Trauma-Zentrum 2011 (FESSH) für die Versorgung schwerer Handverletzungen zertifiziert wurden. Entzündliche und degenerative Erkrankungen der Hand (Rheumachirurgie), wie z.B. Arthrose, Tumore an der Hand oder auch kindliche Fehlbildungen werden mit modernsten und schonenden Verfahren behandelt.

In der täglichen Ambulanzsprechstunde werden neben Arbeitsunfällen auch Spezialsprechstunden für alle Plastischen, Rekonstruktiven und Ästhetischen Fragestellungen angeboten. Uns ist es ein besonderes Anliegen, Sie sorgfältig, persönlich und individuell zu beraten. Durch unser Teamsystem werden Sie, so weit möglich, vom selben Arzt in der Ambulanz und auf Station betreut und haben so immer Ihren Ansprechpartner.

# Universitätsklinik für Herz- und Thoraxchirurgie

**Direktor: Prof. Dr. med. Ingo Kutschka**

Die Klinik für Herz- und Thoraxchirurgie bietet ein breites Spektrum an innovativer und komplexer Herz- und Thoraxchirurgie an. Dazu gehören u.a. minimal invasive Verfahren zur Herzklappenrekonstruktion bzw. Herzklappenersatz, katheterinterventionelle Herzklappenoperationen, komplett arterielle Koronarbypassoperationen mit und ohne Einsatz der Herz-Lungen-Maschine, moderne Aorten Chirurgie inklusive endovaskulärer Techniken und die Implantation von Herzunterstützungssystemen. Aktuell im Aufbau befindet sich zudem ein modernes Kunstherzprogramm für Patienten mit schwerer Herzinsuffizienz.

Mit einer Kapazität von 36 Betten, einschließlich 11 Intensivbetten in Haus 5B, sowie 12 Betten, einschließlich 4 Überwachungsbetten, in Haus 60A, verfügt die Klinik über ausreichend Möglichkeiten, um eine hochmoderne Patientenversorgung in Sachsen-Anhalt sicher zu stellen. Derzeit werden jährlich über 1500 Operationen, davon 1000 mit Herz-Lungen-Maschine, durchgeführt.

Zusammen mit den Kollegen der universitären Abteilung für Kardiologie, Angiologie und Pneumologie unter der Leitung von Prof. Rüdiger Braun-Dullaeus wird das Konzept eines „Herzteams“ verfolgt. Die Entscheidung für ein bestimmtes Vorgehen wird stets gemeinsam in enger Absprache zwischen Kardiologen und Herzchirurgen

getroffen, so dass die Magdeburger Herz-Patienten von modernen integrierten Therapiekonzepten profitieren.

Auch der Bereich Thoraxchirurgie wurde in der neuen Abteilung vergrößert und modernisiert. Auf Basis einer gemeinsamen Thoraxchirurgisch-/Pneumologischen Station werden auch in diesem Teilbereich von Anfang an wegweisende interdisziplinäre Konzepte entwickelt und umgesetzt. Schwerpunktmäßig wird ein großes Spektrum Video-assistierter Operationen der Lunge („Schlüsselloch-Technik“) einschließlich minimal invasiver anatomischer Lungenlaparotomien angeboten. Auch gehören verschiedene Eingriffe an der Luftröhre sowie plastisch-rekonstruktive Eingriffe an der Brustwand zum Spektrum der neuen Klinik. Geplant ist der Aufbau eines universitären Lungenzentrums in enger Kooperation mit Prof. Dr. Jens Schreiber, dem Chefarzt der Abteilung für Pneumologie des Universitätsklinikums.

Insgesamt gewährleistet ein Team hochqualifizierter Ärzte, Schwestern- und Pfleger, Techniker und Verwaltungspersonal einen reibungslosen Ablauf Ihres Aufenthaltes. Eine enge Kooperation mit allen zuweisenden Kliniken in und um Magdeburg ermöglicht weiterhin eine umfassende Betreuung unserer Patienten von der Diagnosestellung bis zum Abschluss ihrer Rehabilitation.





# Universitätsklinik für Neurochirurgie

**Direktor: Prof. Dr. med. Raimund Firsching**

Jährlich werden an der Klinik etwa 1.200 Operationen an Hirn, Rückenmark und peripheren Nerven durchgeführt. Die Ausstattung des Operationssaales entspricht modernsten internationalen Anforderungen. Sie ermöglicht minimal-invasive Operationen. Dafür stehen unter anderem Laser, Ultraschallgeräte und Endoskope zur Verfügung. Das Operationsmikroskop der neuesten Generation mit 3-dimensionaler Bildübertragung kommt bei all diesen Eingriffen zur Anwendung. Besonders das computergestützte Navigationssystem ermöglicht eine hohe Präzision bei neuro-

In der Neurochirurgischen Fachambulanz wird eine tägliche Sprechstunde angeboten (Telefonische Anmeldung im Sekretariat: 03 91 / 6 71 55 34).

chirurgischen Eingriffen. Modernste neuroelektrophysiologische Überwachungsverfahren ermöglichen den höchstmöglichen Stand der Sicherheit bei Operationen am Gehirn und am Rückenmark.

Auf dem Gebiet der Behandlung von Gefäß-erkrankungen (Aneurysmen), Hirn- und Rückenmarkstumoren, Missbildungen des Zentralen Nervensystems, Veränderungen der Hals- und Lendenwirbelsäule sowie der möglichen Unfallfolgen am Gehirn und an der Wirbelsäule verfügt das Team der Klinik über große Erfahrungen.

Ärzte, Schwestern und Mitarbeiter werden stets bemüht sein, Ihnen sowie Ihren Angehörigen in allen Fragen, die im Zusammenhang mit Ihrer Erkrankung stehen, zu helfen.





# Orthopädische Universitätsklinik

**Direktor: Prof. Dr. med. Christoph H. Lohmann**

Die Orthopädische Universitätsklinik besteht aus dem Klinikteil sowie einer Ambulanz mit drei Arbeitsplätzen, einer Physiotherapie und einer Forschungsabteilung. In der Klinik wird in 4 modernen Operationssälen täglich operiert. So werden jährlich ca. 900 künstliche Gelenke (davon allein 400 Kniegelenke) eingesetzt. Neben der operativen Behandlung von rheumatischen Gelenkerkrankungen, der Kinderorthopädie und der operativen Behandlung von Knochentumoren stellen die Operationen an der Wirbelsäule einen besonderen Schwerpunkt dar. Von minimal-invasiven Operationen, Laser-

Bandscheibendekompression bis zum Wirbelkörperersatz bei Knochentumoren, von Wirbelsäulenversteifungen und -aufrichtungen bei Skiosen (dauerhaften Krümmungen der Körperachse) bis zu Operationen bei angeborenen Wirbelsäulenmissbildungen wird das gesamte Operationsspektrum abgedeckt. Hinzu kommt die operative Behandlung und Rehabilitation von Sportverletzungen. Große Erfahrungen bestehen bei minimal-invasiven Eingriffen (Arthroskopien), Rekonstruktionen von Band- und Meniskusverletzungen am Kniegelenk und Verletzungen am Schultergelenk.

In der großzügig eingerichteten Ambulanz werden Konsultationssprechstunden für niedergelassene Fachärzte für Orthopädie und Spezialsprechstunden durchgeführt. Dieser Ambulanz ist eine Physiotherapie und Rehabilitationsabteilung angeschlossen, deren gut ausgebildete Krankengymnastinnen neben stationären auch ambulante Patienten betreuen.



**CELENUS**  
**Teufelsbad Fachklinik**  
Gesundheit als Aufgabe

## Rehabilitationsklinik für Orthopädie, Rheumatologie und Onkologie

Die Teufelsbad Fachklinik befindet sich am nordwestlichen Stadtrand von Blankenburg im Ortsteil Michaelstein in einem parkähnlichen Areal von ca. 10 ha Größe und ist von großen Waldbeständen umgeben. Es bestehen Busverbindungen zur Stadt, nach Quedlinburg, Wernigerode und Thale. Die Klinik verfügt über 280 Betten. Sie wurde 1997 eröffnet. Die Klinik ist geeignet für Patienten, die rollstuhlversorgt sind.

### Indikationen:

- Entzündlich-rheumatische Erkrankungen (auch AHB),
- Degenerative Krankheiten und Zustände nach Operationen und Unfallfolgen an den Bewegungsorganen (auch AHB und BGSW), neurologische Erkrankungen als Begleitindikation
- Solide Tumoren und maligne Systemerkrankungen (AHB und Ca-Nachbehandlungen)

Bei allen Indikationen sind auch ambulante Rehabilitationen möglich.

### Besondere Schwerpunkte/ Spezialisierungen:

- Rheumatoidarthritis
- Spondylitis ankylosans
- Reaktive Arthritiden
- Systemische Bindegewebskrankheiten
- Zustände nach operativen Eingriffen am Bewegungsapparat
- Kombinierte internistisch-rheumatologische und orthopädische Betreuung
- Interdisziplinäre onkologische Betreuung
- Fortführung antitumorale Therapien (Chemotherapie, Immuntherapie etc.)
- Psychosoziale Betreuung durch Psychologen, Sozialarbeiter und Rehaberater
- Problemorientierte Physiotherapie
- Chronische dialysepflichtige Niereninsuffizienz

### Kostenträger:

DRV Bund (ehemals BfA), DRV Mitteldeutschland, DRV Knappschaft/Bahn/See, gesetzliche Krankenkassen, Berufsgenossenschaften, private Krankenversicherungen, Beihilfestellen, Selbstzahler.

### Therapieangebot:

- Balneotherapie mit Frischmoor aus eigenem Abbau – Moorbäder/Moorpackungen/Moorkneten/ Moortreten
- Hydrotherapie-Kneippsche Anwendungen, medizinische Bäder, Bewegungsbecken mit Strömungskanal (Schwimmtherapie), Sauna, Dampfbad
- Kryotherapie - mit Kaltluft, Kältekompresse, Ganzkörperkältetherapie (Kältekammer mit -110 °C)
- Elektrotherapie-Kurzwellentherapie, Reizstromtherapie, Saugwellentherapie, Mikrowelle, Ultraschall, Phonophorese, Iontophorese, Ultraschall-Inhalationen
- Krankengymnastik-Schlingentisch, Rückenschule, Terraintraining, Haltungs- und Gangschulung, Manuelle Therapie, Ergometertraining, Einzelgymnastik, krankheitsspezifische Gruppenbehandlung, Krankengymnastik im Bewegungsbad, gläsernes Therapiebecken, Bewegungstherapie, Extensionstherapie, Schienentherapie (Hüfte, Knie, Fuß und Schulter)
- Individuelle psychosoziale Betreuung (Psychologische Einzel- und Gruppengespräche, Entspannungsverfahren, Kunsttherapie, meditatives Tanzen, Sozialberatung etc.)
- Andere supportive Therapien – einschließlich Bluttransfusion
- Antitumorale Therapie (Chemotherapie)
- Schmerztherapie, Neuraltherapie, Facetteninfiltration, CO<sub>2</sub>-Quellgas-Insufflation, intraartikuläre Injektionen, Chirotherapie
- Ergotherapie, Musterküche
- Diätberatung, Lehrküche

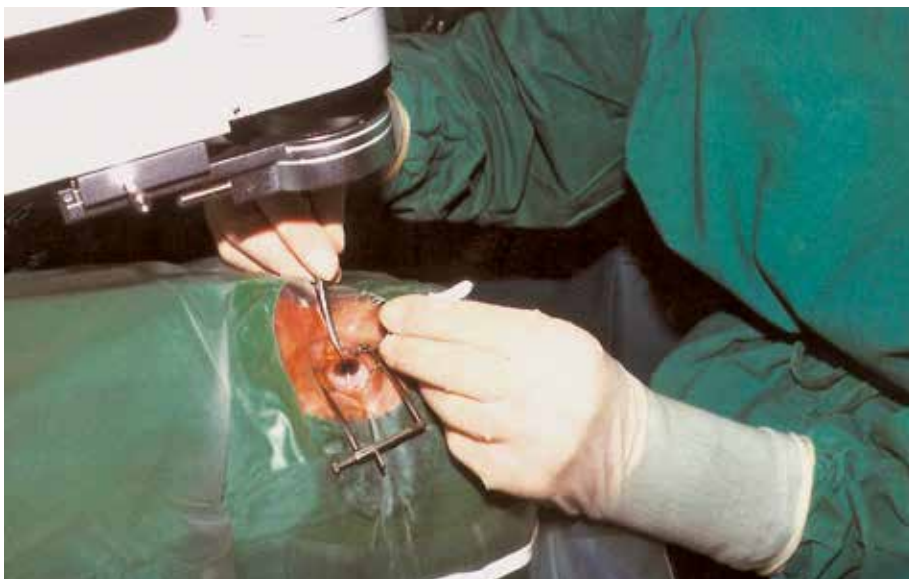
### Angebote:

- Privatkuren
- Ambulante Kuren
- Ambulante Physiotherapie
- Gesundheitswochen



#### CELENUS Teufelsbad Fachklinik

Michaelstein 18  
38889 Blankenburg  
Tel. 039 44/944 - 0  
[www.teufelsbad-fachklinik.de](http://www.teufelsbad-fachklinik.de)  
[info@teufelsbad-fachklinik.de](mailto:info@teufelsbad-fachklinik.de)



# Universitätsaugenklinik

**Direktor: Prof. Dr. med. Hagen Thieme**

Die Augenklinik gliedert sich in einen stationären Bereich und eine Poliklinik, in der überwiegend Patienten mit einer Überweisung von niedergelassenen Augenärzten ambulant behandelt werden.

Zur Diagnostik stehen alle Untersuchungsmethoden einschließlich Ultraschall und Ultraschallbiomikroskopie, Elektrophysiologie mit ERG, multifokalem ERG und VEP sowie die Angiographie mit Fluorescein oder Indozyanin grün zur Verfügung. Hinzu kommen Spezialeinrichtungen wie eine Sehschule für Schielpatienten, ein Sehschwachenlabor zur Anpassung vergrößernder Sehhilfen und eine Kontaktlinsenabteilung. Zur Früherkennung von Glaukomen (grüner Star) stehen moderne

Verfahren der Gesichtsfeldbestimmung (FDT-Frequency Doubling Technology, Computerperimetrie) und zur Ausmessung des Sehnerven (z.B. OCT-Optical Coherence Tomograph) zur Verfügung.

Jährlich werden etwa 2.000 Operationen aus dem gesamten Bereich der Augenheilkunde durchgeführt. Hierzu zählen hauptsächlich die chirurgische Behandlung des grauen und grünen Stares, Netzhaut- und Glaskörpereingriffe, plastische Operationen an Lidern und Tränenwegen, Hornhauttransplantationen sowie Schieloperationen.

Daneben wird eine Vielzahl unterschiedlicher Augenerkrankungen mittels Lasertechnik behandelt. Unsere Klinik verfügt hierzu über die modernsten technischen Geräte

wie NdYAG-Laser, z.B. zur Behandlung des Nachstares bei Zustand nach Kataraktoperationen, Argon-Laser zur Behandlung von diabetischen und degenerativen Netzhautveränderungen, sowie Dioden- und SLT-Laser zur Behandlung des grünen Stares (Glaukom).

In der Augenklinik der Universität Magdeburg kann daher die gesamte Bandbreite von Augenkrankheiten diagnostiziert und behandelt werden.

# Universitätsklinik für Urologie und Kinderurologie

**Direktor: Prof. Dr. med. Martin Schostak**

In der Universitätsklinik für Urologie und Kinderurologie haben Sie die Möglichkeit, sich nach den neuesten Erkenntnissen der modernen Medizin behandeln zu lassen. Wir bieten Ihnen sämtliche bewährten Behandlungsverfahren sowie innovative und alternative Therapiekonzepte.

Unsere Klinik ist besonders auf die Behandlung von Tumorerkrankungen spezialisiert. Die interdisziplinäre Zusammenarbeit von Spezialisten aus verschiedenen Fachgebieten ist bei Krebserkrankungen besonders wichtig. Deshalb bieten wir eine Reihe von Spezialsprechstunden, in der Ihnen eine gemeinsame Beratung verschiedener Spezialisten angeboten wird.

Die Ärzte unserer Klinik sind ausgewiesene Krebschirurgen mit zahlreichen Zusatzqualifikationen und Zertifikaten. Prof. Schostak als Leiter der Institution ist bereits langjährig als Krebschirurg für urologische Tumorerkrankungen bekannt und wurde auch 2011 und 2012 als einziger Urologe in Magdeburg auf der Focus-Liste bestätigt.

In unserem operativen Spektrum nehmen die funktions- und organerhaltenden Techniken einen besonderen Schwerpunkt ein. In der Nierenchirurgie bedeutet das, dass wir nahezu immer einen Organerhalt anstreben, in den meisten Fällen kann schlüssellochchirurgisch operiert werden. Im Bereich des kleinen Beckens, z.B. in der Prostatachirurgie, wird beckenboden- und potenznerhaltend operiert.

Die Wiederherstellung einer hohen Lebensqualität hat für uns besonders hohe Priorität, dies bedeutet z.B., dass im Falle einer notwendigen Harnblasenentfernung eine kontinente Ersatzblase angeboten werden kann.

Physiotherapeutische und rehabilitative Maßnahmen begleiten den stationären Aufenthalt. Zur Behandlung von Steinpatienten stehen die berührungsfreie Harnsteinzertrümmerung (ESWL) sowie Laser und endoskopische Spezialinstrumente zur Verfügung.

Die Therapie fortgeschrittener Tumorerkrankungen, z.B. zielgerichtete Medikamente oder Chemotherapie, ist ein weiterer besonderer Schwerpunkt unserer Klinik. Es existieren zahlreiche Spezialsprechstunden für die verschiedenen Tumore in unserem Fachgebiet. Unsere urologische Studienzentrale informiert Sie gern über das breite Spektrum an klinischen Studien, in deren Rahmen wir Ihnen eine Therapie mit neuesten Medikamenten zur Verfügung stellen können.

Besondere Beachtung finden natürlich unsere kleinen Patienten. Im Rahmen des kinderurologischen Arbeitskreises gehen wir modernste Wege in der Diagnostik und Therapie. So erfolgen unsere OP-vorbereitenden Untersuchungen zum größten Teil röntgenstrahlenfrei. Zunehmend werden kinderurologische Operationen minimalinvasiv durchgeführt. Die sehr enge Zusammenarbeit mit den Kollegen der Klinik für

Radiologie/Kinderradiologie, Nuklearmedizin, Pädiatrie/pädiatrische Nephrologie und der Kinderchirurgie ist dabei eine wesentliche Voraussetzung für optimale Behandlungserfolge.



# Universitätsklinik für Hals-, Nasen- und Ohrenheilkunde

**Direktor: Prof. Dr. med. Christoph Arens**

Die Universitäts-HNO-Klinik bietet für Erwachsene und Kinder mit Erkrankungen der Nase, des Mundes, der Ohren, des Halses oder des Kehlkopfes alle modernen Untersuchungs- und Behandlungsmethoden des Fachgebietes an. Dazu zählen die Mikrochirurgie der Schädelbasis und des Mittelohres, die Tumor- und Laser-Chirurgie, die plastisch-ästhetische Chirurgie von Gesicht, Ohren und Nase, die Rekonstruktion mittels gefäßanastomosierten und gefäßgestielten myokutanen Lappen, die endoskopische Chirurgie an Nasennebenhöhlen, Orbita, Larynx und Trachea. Einen besonderen Schwerpunkt stellt die Phono-chirurgie dar.

Im Haus 9 befinden sich neben der HNO-Ambulanz und dem Chefbehandlungszimmer auch das Chefsekretariat, die Phoniatrie, die CI-Diagnostik, die Experimentelle HNO „Laryngologische Forschung“. Hier sind außerdem die fünf modern eingerichteten HNO-Operationssäle verortet.

Im Haus 8, dem Bettenhaus, sind auf Ebene 5 und 6 die beiden Bettenstationen der HNO untergebracht. Eine fachspezifische Intensivbehandlungsstation im Übergang zwischen beiden Häusern garantiert zudem, dass schwer erkrankte und postoperative Patienten ärztlich und pflegerisch optimal versorgt werden.

Umfangreiche Erfahrungen liegen bei der Rehabilitation Schwerhöriger und Gehörloser vor. Bei frühzeitiger Diagnose können sie schon im Kindesalter mit Cochlear-Implantaten und implantierten Hörgeräten versorgt

- HNO-Ambulanz: Mo. bis Fr. 8.00 - 15.00 Uhr, Tel. (03 91) 6 71 38 48, E-Mail: [HNOAmb@med.ovgu.de](mailto:HNOAmb@med.ovgu.de)
- CI-Sprechstunde: Mo. und Do. 8.00 - 13.00 Uhr, E-Mail: [ci-sprechstunde@med.ovgu.de](mailto:ci-sprechstunde@med.ovgu.de) Tel. Anmeldung über HNO-Ambulanz

werden. Außerdem ist die Universitäts-HNO-Klinik in das Neugeborenenhörscreening und die sich anschließende pädaudiologische Diagnostik auffälliger Befunde eingebunden.

Der Arbeitsbereich Phoniatrie und Pädaudiologie beschäftigt sich mit allen Erkrankungen der Stimme, der Sprache, des Sprechens und des Schluckens im Kindes- und Erwachsenenalter sowie der Diagnostik, Therapie und Rehabilitation kindlicher Hörstörungen. Hierzu stehen umfangreiche diagnostische Methoden zur Verfügung, wie Videolaryngostroboskopie, Stimmklanganalyse und Stimmleistungsmessung (z.B. für Stimmleistungsuntersuchungen), zudem ein umfangreiches Testinventar bei AVWS und Sprachentwicklungsstörungen sowie umfassende Möglichkeiten zur objektiven und subjektiven Untersuchung des kindlichen Gehörs.

Unser HNO-Team ist 24 Stunden für Sie da und wir freuen uns, mit all unserem Können und technischen Möglichkeiten zu Ihrer Genesung beizutragen.





# Universitätsklinik für Mund-, Kiefer- und Gesichtschirurgie

**Komm. Direktor: OA Dr. med. Dr. med. dent. Christian Zahl**

In der Klinik werden alle modernen Verfahren zur Diagnostik und Behandlung der Erkrankungen und Fehlbildungen der Kiefer, der Mundhöhle und des Gesichtes durchgeführt. Im stationären Bereich erfolgt die Behandlung von Unfallverletzten, dazu zählen die Versorgung der Zahn-, Unterkiefer- und Gesichtsschädelfrakturen sowie von Gesichtsteilverletzungen. Behandelt werden alle gut- und bösartigen Tumoren der Mundhöhle, des Kiefers und Gesichtes einschließlich der plastisch-chirurgischen Wiederherstellung krankheitsbedingter

Allgemeine Sprechstunden finden von 8.00 bis 15.30 Uhr sowie nach Anmeldung unter der Tel.-Nr. 03 91 / 6 71 51 70 statt.

Defekte durch Knochen- und Weichteiltransplantationen. Zu den besonderen Leistungen zählen weiterhin die operativen Verlagerungen des Oberkiefers, des Mittelgesichts und des Unterkiefers zur Behand-

lung von Gesichtasymmetrien und Kieferfehlstellungen. Weiterhin erfolgt die Betreuung und operative Behandlung der Patienten mit Lippen-Kiefer-Gaumenspalten und weiteren Gesichtsfehlbildungen.

Das Angebot für ambulante Behandlungen umfasst im Besonderen: operative Zahnentfernungen, Wurzelspitzenresektionen, Zystenbehandlungen und die Therapie von Entzündungen. Für Patienten mit Kiefergelenksbeschwerden werden diagnostische und therapeutische Maßnahmen angeboten. Einen besonderen Schwerpunkt stellt die Versorgung mit Zahnimplantaten dar.



# Universitätsfrauenklinik

**Direktor: Prof. Dr. med. Dr. h.c. Serban-Dan Costa**

Die Universitätsfrauenklinik blickt mittlerweile auf eine über hundertjährige Geschichte zurück. Sie ist im Gebäude der traditionsreichen „Landesfrauenklinik“ in Stadtfeld untergebracht, die nach der kompletten Sanierung im Jahre 2006 als eine der schönsten und modernsten Frauenkliniken Deutschlands gilt. Neben der Patientenversorgung stehen Lehre, Forschung und die traditionsreiche Hebammenausbildung im Mittelpunkt.

Die Geburtshilfe ist familienorientiert nach dem Motto: „so wenig (Medizin) wie nötig, so viel (Sicherheit) wie möglich“. Diesem Anspruch wird optimal entsprochen, indem geburtshilfliche Station, Kreißsäle und Neugeborenen-Intensivstation in einem Gebäude untergebracht sind. Mutter und Kind werden rund um die Uhr von

In mehreren Spezialsprechstunden werden Patientinnen von ausgewiesenen Fachärzten untersucht und behandelt.

spezialisierten Frauen- und Kinderärzten betreut, die gemeinsam in einem Perinatalzentrum der höchsten Stufe I tätig sind.

In der Gynäkologie bietet die Klinik das gesamte Spektrum moderner Früherkennung, Diagnostik sowie Operationen bei allen gut- und bösartigen Erkrankungen der Frau. In den vier hochmodernen OP-Sälen werden sowohl minimal-invasive Eingriffe („Schlüssellochchirurgie“) als auch große Bauch- und Vaginaloperationen durchgeführt.

Die Brustchirurgie ist ein Schwerpunkt der Klinik und die Behandlung aller Brusterkrankungen findet im Rahmen des Brustzentrums statt. In einer onkologischen Tagesklinik werden alle Arten der medikamentösen Krebsbehandlung durchgeführt. Durch eigene wissenschaftliche Untersuchungen und durch die Beteiligung an nationalen und internationalen Studien ist es gewährleistet, dass die neuesten Erkenntnisse der Medizin den Patientinnen zugutekommen.



# Der Campus – Universitätsklinikum



## Außenkliniken und -institute:

Universitätsfrauenklinik,  
 Universitätsklinik für Reproduktionsmedizin  
 und Gynäkologische Endokrinologie,  
 Gerhart-Hauptmann-Straße 35,  
 39108 Magdeburg, Telefon: 67 01

## Klinikumsvorstand: Haus 18

**Ärztlicher Direktor:** Dr. Jan L. Hülsemann,  
 MBA, Telefon: 6 71 57 58  
**Dekan:** Prof. Dr. Hermann-Josef Rothkötter,  
 Telefon: 6 71 57 50  
**Kaufm. Direktorin:** Dipl.-Wirtsch. Veronika  
 Rätzel, Telefon: 6 71 59 00  
**Pflegedirektorin:** Dipl.-Krankenschw.  
 Dagmar Halang, Telefon: 6 71 57 76

**Sozialdienst:** Telefon: 6 71 57 59

## Fundsachen:

Wachdienst, Haupteingang Leipziger  
 Str. 44, Telefon: 6 71 59 22  
 Wachdienst, Kfz-Einfahrt, Fermersleber  
 Weg, Telefon: 6 71 59 21  
 Allgemeine Verwaltung,  
 Telefon: 6 71 50 84



## Kliniken

<b>Allgemeine Chirurgie</b>	
Ambulanz, Stationen 1, 2, 3	Haus 60 a
<b>Abteilung Experimentelle operative Medizin</b>	Haus 15
<b>Anaesthesiologie und Intensivtherapie</b>	
Ambulanz, ITS 2	Haus 60 a
Schmerzambulanz	Haus 39
<b>Augenheilkunde</b>	
Ambulanz, Station 10	Haus 60 b
<b>Dermatologie und Venerologie</b>	
Ambulanz, Stationen 1, 2	
Tagesklinik	Haus 14
<b>Diagnostische Radiologie</b>	
Station 8 a	Haus 8, 60 a
<b>Endokrinologie und Stoffwechselkrankheiten</b>	
Ambulanz, Station 11	Haus 60 b
<b>Gastroenterologie und Hepatologie</b>	
Ambulanz, Station 4	Haus 60 a
Station 8	Haus 40
<b>Hämatologie und Onkologie</b>	
Ambulanz	Haus 39
Station 6	Haus 40
<b>Hals-, Nasen- und Ohrenheilkunde</b>	
Ambulanz	Haus 9
Stationen 1, 2, 3, 4	Haus 8
<b>Herz- und Thoraxchirurgie</b>	
Ambulanz, Stationen 1 (ITS), 2	Haus 5 b
<b>Innere Medizin ITS 3</b>	Haus 60 a
<b>Kardiologie, Angiologie und Pneumologie</b>	
Ambulanz, Stationen 1, 2	Haus 3 a, 5
Station 3, 4	Haus 3
Atemtherapiezentrum	Haus 60 b
<b>Kinderchirurgie</b>	
Ambulanz	Haus 60 a
Station 9	Haus 60 b
<b>Kinderheilkunde</b>	Haus 10
<b>Kinder- und Jugendpsychiatrie</b>	
Traumaambulanz/ Familiensprechstunde	Haus 14
<b>Mund-, Kiefer- und Gesichtschirurgie</b>	
Ambulanz, Station 1	Haus 19
<b>Neurochirurgie</b>	
Ambulanz, ITS 4	Haus 60 a
Station 15	Haus 60 b

<b>Neurologie</b>	
Ambulanz	Haus 60 a
Stationen 11, 12, Stroke Unit	Haus 60 b
<b>Nieren- und Hochdruckkrankheiten</b>	
Ambulanz	Haus 60 b
Station 7	Haus 60 a
<b>Nuklearmedizin</b>	
Ambulanz, Station 2	Haus 40
<b>Orthopädie</b>	
Ambulanz, Stationen 1, 2, 3	Haus 8
<b>Plastische, Ästhetische und Handchirurgie</b>	
Ambulanz, Station 6	Haus 60 a
<b>Psychiatrie</b>	Haus 4
Ambulanz, Stationen 1, 2, 3, 4	Haus 4
Tagesklinik, Station 6	Haus 19
<b>Psychosomatik</b>	
Station 7	Haus 4
Tagesklinik, Station 8	Haus 19
Psychosoziale Krebsberatungsstelle	Haus 14
<b>Strahlentherapie</b>	
Ambulanz	Haus 23
Station 1	Haus 40
<b>Unfallchirurgie</b>	
Ambulanz, Station 5	Haus 60 a
<b>Urologie</b>	
Ambulanz, Stationen 8, 8 b	Haus 60 a
<b>Zentrale Notaufnahme</b>	Haus 60 a

## Institute

<b>Allgemeinmedizin</b>	Haus 40
<b>Anatomie</b>	Haus 43
<b>Arbeitsmedizin</b>	Haus 20
<b>Biochemie und Zellbiologie</b>	Haus 1
<b>Biologie (FNW)</b>	Haus 91
<b>Biometrie, Medizinische Informatik</b>	Haus 2
<b>Blutbank</b>	Haus 29 c
<b>DZNE</b>	Haus 64
<b>Experimentelle Innere Medizin</b>	Haus 5
<b>Fehlbildungsmonitoring/</b>	
<b>Genetische Beratung</b>	Haus 39
<b>Humangenetik</b>	Haus 1
<b>Hygiene</b>	Haus 20
<b>Immunologie</b>	Haus 26
<b>Klinische Chemie, Pathobiochemie</b>	Haus 39
<b>Klinische Pharmakologie</b>	Haus 1
<b>Medizinische Mikrobiologie</b>	Haus 44
<b>Medizinische Psychologie</b>	Haus 38, 65

<b>Molekularbiologie, Med. Chemie</b>	Haus 29 c
<b>Neurobiochemie</b>	Haus 21
<b>Neuropathologie</b>	Haus 28
<b>Neurophysiologie</b>	Haus 13
<b>Neuroradiologie</b>	Haus 60 a
<b>Pathologie</b>	Haus 28
<b>Pharmakologie und Toxikologie</b>	Haus 20
<b>Physiologie</b>	Haus 13
<b>Rechtsmedizin</b>	Haus 28
<b>Sozialmedizin, Gesundheitsökonomie</b>	Haus 2
<b>Transfusionsmedizin/</b>	
<b>Immunhämatologie</b>	Haus 29

## Verwaltungstechnische Bereiche

<b>Ärztliches Direktorat</b>	Haus 18
<b>Audiovisuelles Medienzentrum</b>	Haus 22,28
<b>Betriebstechnik</b>	17, 18, 41, 55
<b>Dekanat</b>	Haus 18
<b>Einkauf</b>	Haus 33
<b>Finanzbuchhaltung/Steuern/Administratives</b>	
<b>Patientenmanagement, Abrechnung</b>	Haus 14, 60a
<b>Geschäftsbereich Finanzen</b>	
<b>und Controlling</b>	14, 18, 60 a
<b>Geschäftsbereich Logistik</b>	Haus 18
<b>Geschäftsbereich Personal</b>	Haus 18
<b>Geschäftsbereich Technik und Bau</b>	Haus 17, 18
<b>Hauptkasse Blutspender</b>	Haus 14
<b>Kaufmännisches Direktorat</b>	Haus 18
<b>Krankenhauseelsorge</b>	Haus 8, 60 a
<b>Medizinische Zentralbibliothek</b>	Haus 41
<b>Medizintechnisches Servicezentrum</b>	
<b>Medizinisches Rechenzentrum</b>	Haus 17
<b>Mensa</b>	Haus 41
<b>Patientenaufnahme/Patientenkasse</b>	Haus 60 a
<b>Personalrat Universität</b>	Haus 14
<b>Personalrat Uniklinikum</b>	Haus 18
<b>Personalärztlicher Dienst</b>	Haus 17
<b>Pflegedirektorat</b>	Haus 18
<b>Referat Forschung</b>	Haus 1
<b>Sozialdienst</b>	Haus 60 b
<b>Studiendekanat</b>	Haus 2
<b>Transportlogistik</b>	Haus 51
<b>Tumorzentrum Magdeburg</b>	
<b>Sachsen-Anhalt e.V.</b>	Haus 2
<b>Zentralapotheke</b>	Haus 6
<b>Zentraler Hörsaal</b>	Haus 22

Stand 02/2015



# Universitätsklinik für Reproduktionsmedizin und Gynäkologische Endokrinologie

**Direktor: Prof. Dr. med. Jürgen Kleinstein**

Die Klinik kümmert sich um die Gesundheit junger Frauen. In ihrer speziellen Ausrichtung nimmt sie sich der ungewollten Kinderlosigkeit von Paaren an. Dabei bildet die Diagnostik mittels Hormonanalysen, Ultraschalluntersuchungen, Spermaanalysen, Spiegelung der Gebärmutter sowie die Bauchspiegelung mit Durchgängigkeitsprüfung der Eileiter die Basis einer erfolgreichen Kinderwunschbehandlung. Speziellen Aufgabenstellungen kann sich die Klinik mit Kompetenz widmen.

In Fällen des Fertilitätserhaltes bei von Krebs bedrohten jungen Frauen und Männern kann die Klinik die Kryokonservierung von Eizellen, im unbefruchteten und befruchteten Stadium gewährleisten. Mit

Für die Betreuung unserer Patienten sind tägliche Sprechstunden eingerichtet. Betroffene Frauen können sich telefonisch unter 03 91 / 6 71 73 92 oder 03 91 / 6 71 73 15 und 03 91 / 6 71 73 90 anmelden. Männer erhalten Termine unter 03 91 / 6 71 73 75.

ihren Kooperationspartnern sichert sie die Fruchtbarkeit krebserkrankter Männer durch Einfrieren von Spermien und Hodenproben.

In der operativen Therapie besitzt die Klinik höchste Kompetenz bei der Beseitigung von Endometriose, Myomen und Verwachsungen.



gen. Dazu steht die operative Hysteroskopie, Laparoskopie, Laserchirurgie und Mikrochirurgie in modernster Technik zur Verfügung. Im Zentrum der Aktivitäten stehen alle Maßnahmen der künstlichen Befruchtung. Die intrauterine Insemination (IUI), In-vitro Fertilisation (IVF) und intrazytoplasmatische Spermieninjektion (ICSI) finden mit modernster Technologie statt. Mit den Innovationen In-vitro Maturation (IVM) und Vitrifikation wird die Klinik neuesten Trends gerecht.



# Universitätsklinik für Kardiologie, Angiologie und Pneumologie

**Direktor: Prof. Dr. med. Rüdiger Christian Braun-Dullaes**

Die Klinik verfügt über eine Intensivstation, eine Intermediate-Care-Station, drei telemetrische Überwachungsstationen und hat alle Möglichkeiten der umfassenden kardiologischen Funktionsdiagnostik, einschließlich zweier hochmoderner Herzkatheterlabore, 3-dimensionale Ultraschalltechniken, Miniatur-Ultraschall zur Diagnostik innerhalb eines Gefäßes (IVUS). Sportmedizinische Untersuchungen können ebenso wie Untersuchungen zur Prävention und Risikoabschätzung für Herz-Kreislaufkrankungen vorgenommen werden. Damit ist eine vollständige Untersuchung und Behandlung aller Erkrankungen des Herz-Kreislaufsystems gegeben, u.a. die Herzkranzgefäßerweiterung (Ballondilatation) und Implantation einer Gefäßstütze (Stent) sowie die Beseitigung aller Formen von Herzrhythmusstörungen mit Hilfe der Katheterablationstechnik. Ebenso werden Vorhofscheidewand-Defekte mittels Schirmchen verschlossen und inoperablen Patienten werden Herzklappen kathetergestützt implantiert. Die Ärztinnen und Ärzte verfügen über große Erfahrungen bei der Herzschrittmachertherapie sowie der Implantationen und Nachsorge von Cardioverter-Defibrillatoren.

Anmeldungen für die jeweiligen Sprechstunden können telefonisch unter 03 91 / 6 71 54 96 oder brieflich erfolgen.

Innerhalb der Klinik existiert ein gut ausgestatteter Arbeitsbereich für Gefäßkrankungen, wobei eine enge Zusammenarbeit mit

den Kliniken für Radiologie und Neurologie bei allen diagnostischen und therapeutischen Interventionen an Arterien und Venen besteht.

Außerdem gehört zur Klinik ein Arbeitsbereich für Lungenerkrankungen, in dem eine ausgiebige Lungenfunktionsuntersuchung sowie alle diagnostischen und auch therapeutischen Eingriffe bei Lungenerkrankungen durchgeführt werden können.

Neben einer allgemeinen kardiologischen und angiologischen Sprechstunde gibt es Spezialsprechstunden für Patienten mit Aortenerkrankungen, mit Herzrhythmusstörungen, mit Herzschrittmachern und Defibrillatoren und für Patienten mit schweren Herzmuskelerkrankungen und nach Herztransplantationen.





## Bereich Pneumologie

**Chefarzt: Prof. Dr. med. Jens Schreiber**

Im Fachbereich für Pneumologie werden Patienten mit allen Erkrankungen der Atmungsorgane betreut. Das sind vor allem Patienten mit chronisch obstruktiven Bronchialerkrankungen (Asthma bronchiale, chronisch obstruktive Bronchitis und Lungenemphysem), allergischen Erkrankungen der Atmungsorgane, interstitiellen Lungenerkrankungen (z.B. Sarkoidose, Alveolitis, Lungenfibrosen), Lungenkrebs (Bronchialkarzinom), Infektionen der Atmungsorgane, Mukoviszidose, pulmonaler Hypertonie, Erkrankungen der Pleura (des Brust- und

Rippenfalls), der Atemmuskulatur oder des Mediastinums.

Der Fachbereich verfügt über das gesamte Spektrum der modernen Methoden der pneumologischen Diagnostik und Therapie einschließlich der Funktionsdiagnostik, der allergologischen Diagnostik und Therapie, der endoskopischen Diagnostik und Therapie (flexible und starre, interventionelle Bronchoskopie, Thorakoskopie, endobronchialer Ultraschall, endobronchiale Tumortherapie, Stenimplantationen etc.) sowie der speziellen Tumortherapie.

Neben der pneumologischen Ambulanz werden Patienten in Spezialambulanzen für Mukoviszidose, Asthma und Allergien sowie in einer pneumologisch-onkologischen Ambulanz für Patienten mit einer Lungenerkrankung betreut.

Die Betreuung von Patienten mit schlafbezogener Atemstörung, chronisch-respiratorischer Insuffizienz erfolgt in einem gemeinsamen ambulanten-stationären pneumologischen Atemtherapiezentrum.



# Universitätsklinik für Gastroenterologie, Hepatologie und Infektiologie

**Direktor: Prof. Dr. med. Peter Malfertheiner**

In der Klinik werden schwerpunktmäßig Diagnostik und Therapie der akuten und chronischen Erkrankungen von Speiseröhre, Magen, Darm, Bauchspeicheldrüse und Leber durchgeführt. Einen zweiten Schwerpunkt bildet die Diagnostik und Behandlung von Infektionskrankheiten einschließlich der HIV-Infektion (AIDS).

Die diagnostischen Methoden umfassen endoskopische Verfahren und Funktionsmethoden zur Erfassung der Oesophagus (Speiseröhre), Magen- und Darmmotilität, Methoden zur Bestimmung der Magensäuresekretion, der Pankreassekretion und der Leberfunktion.

Ein besonderer Schwerpunkt der gastroenterologischen Funktionsdiagnostik liegt bei Atemtests zur Diagnose von Magen-Darm-Infektionen. Ultraschalluntersuchungen des Bauchraumes mit gezielter Punkti-

on von umschriebenen Krankheitsherden in der Leber und am Pankreas stellen einen weiteren Pfeiler der Diagnostik dar. Ein sehr spezielles Untersuchungsverfahren ist die Endosonographie zum Nachweis kleinster Tumoren im Verdauungssystem. Therapeutisch kommen sämtliche endoskopisch interventionelle Verfahren zur Anwendung.



Folgende Sprechstunden finden regelmäßig statt:

- Allgemeine Gastroenterologische Sprechstunde (Magen-Darm): Täglich von 8.30 Uhr bis 13.00 Uhr
- Entzündliche Darmerkrankungen (Morbus Crohn, Colitis ulcerosa): Dienstag von 11.00 bis 13.00 Uhr
- Lebersprechstunde: Mittwoch und Donnerstag von 11.00 bis 15.00 Uhr
- Pankreassprechstunde: Freitag 10.00 bis 13.00 Uhr
- Infektionssprechstunde einschl. HIV: Montag: Blutentnahmen 5.00 bis 14.00 Uhr, Dienstag: Sprechstunde 8.00 bis 16.30 Uhr, jeden 2. Dienstag im Monat Spätsprechstunde von 12.00 bis 18.00 Uhr und Blutentnahmen, Freitag: Sprechstunde 8.00 bis 12.30 Uhr und Blutentnahmen

Telefon: 0391 / 6 71 44 96 (Mo, Di, Fr)  
 Telefon: 0391 / 6 71 32 26 (Mi, Do)  
 E-Mail: ghi8@med.ovgu.de



# Universitätsklinik für Nieren- und Hochdruckkrankheiten, Diabetologie und Endokrinologie

**Direktor: Prof. Dr. med. Peter R. Mertens**

Das Team der Klinik für Nieren- und Hochdruckkrankheiten bietet Ihnen eine breite Palette an Expertisen und modernste Methoden zur Erkennung und Behandlung von Erkrankungen der Nieren und des Bluthochdrucks an. Im Falle einer Nierenschädigung bei Zuckerkrankheit (diabetische Nephropathie) oder der Diagnostik und Therapie von Einengungen der großen Nierengefäße (Nierenarterienstenose) sind wir Ihre kompetenten Ansprechpartner. Weitere Schwerpunkte stellen akute und chronische

Entzündungen der Nieren (z.B. Glomerulonephritis, interstitielle Nephritis), Autoimmunerkrankungen und Gefäßentzündungen mit Nierenbeteiligung (z.B. systemischer Lupus erythematodes, Vaskulitis) sowie erbliche Nierenerkrankungen (Zystennieren, Alport-Syndrom) dar.

Ist Ihre Nierenfunktion eingeschränkt, sollten die Ursachen abgeklärt werden, um eine zielgerichtete Behandlung einleiten zu können. Gegebenenfalls wird dies nur

durch Entnahme einer Gewebeprobe möglich sein. Zur Diagnostik und Therapie steht Ihnen unsere 24-Betten-Station mit Ein- und Zweibettzimmern zur Verfügung. Die Abklärung möglicher Ursachen für einen Bluthochdruck und seine Einstellung erfolgen in einer Spezialsprechstunde unserer Ambulanz, in Notfällen oder in besonderen Situationen auch stationär. In unserer Klinik werden mittels Ultraschall diagnostik Gefäßverengungen von Arterien nachgewiesen und im fachübergreifenden Gefäßzentrum für Sie gezielt behandelt.

Sollte es bei Ihnen zu einer Verschlechterung der Nierenfunktion (Niereninsuffizienz) kommen, werden wir mit Ihnen gemeinsam das weitere Vorgehen planen. Sie werden umfassend über sämtliche verfügbaren Behandlungen informiert. Unsere Akutdialyse bietet Ihnen alle Möglichkeiten einer Nierenersatztherapie an. Dazu gehören neben der Blutwäsche (Hämodialyse) und Bauchfell-(Peritoneal-)Dialyse auch Behandlungsmöglichkeiten wie der Plasma-Austausch und die Behandlung besonders schwerwiegender Fettstoffwechselkrankheiten mittels Blutwäsche. Unser Team arbeitet mit modernsten Dialysegeräten und stellt die Nierenersatzverfahren im gesamten Universitätsklinikum Magdeburg zur Verfügung. Weiterhin besteht eine enge Zusammenarbeit mit dem Kuratorium für Dialyse und Nierentransplantation e.V. und wir betreuen Sie im Rahmen einer geplanten Nierentransplantation.



Im Arbeitsbereich Endokrinologie und Stoffwechselkrankheiten stehen die Erkennung und Behandlung hormonell bedingter Erkrankungen und Störungen des Stoffwechsels im Mittelpunkt. Dazu gehören die Zuckerkrankheit (Diabetes mellitus), Erkrankungen der hormonbildenden Drüsen (u.a. Schilddrüse, Hirnanhangsdrüse, Nebennieren) und Störungen des Knochenstoffwechsels (Osteoporose). Wir stehen Ihnen mit unserem Behandlungsteam sowohl im stationären als auch im ambulanten Bereich bei Ernährungsbedingten Folgeerkrankungen wie Übergewicht, Fettstoffwechselstörungen oder Gicht zur Verfügung.

Einen wichtigen Ansatz unserer Arbeit sehen wir in der Vermeidung von Komplikationen der Zuckerkrankheit (Diabetes). Beratungen und Schulungen erfolgen durch uns mit dem Ziel, Sie umfassend zu infor-

mieren und Ihnen als Berater zur Seite zu stehen. Wir möchten erreichen, dass Sie die Behandlung und den Verlauf Ihrer Erkrankung dadurch entscheidend mit beeinflussen. Besonders qualifiziertes Personal in der Pflege, in der ärztlichen Betreuung und in der Ernährungsberatung helfen Ihnen dabei.

Neben Sprechstunden bei hormonellen Erkrankungen bieten wir Ihnen eine Spezialsprechstunde zur Wundbehandlung bei der Zuckerkrankheit, dem sogenannten „diabetischen Fuß“, an.

# Universitätsklinik für Hämatologie und Onkologie

**Direktor: Prof. Dr. med. Thomas Fischer**

Schwerpunkt der Klinik für Hämatologie und Onkologie ist die Diagnose und Therapie von Erkrankungen des Blutes und von bösartigen Tumoren. Insbesondere werden hier Patienten mit akuten und chronischen Leukämien, Lymphdrüsenkrebs (malignen Lymphomen), Multiplem Myelom und metastasierten soliden Tumoren behandelt. Auch die insgesamt eher seltenen malignen Tumore von Bindegewebe und Knochen (Sarkome) bilden einen Schwerpunkt der Klinik.



Unsere Klinik ist ein überregionales Kompetenzzentrum für die Diagnostik und Therapie von Leukämien und chronischen myeloproliferativen Erkrankungen. Das komplette Spektrum der Diagnostik und Therapie einschließlich der allogenen Stammzelltransplantation wird hier vorgehalten und das Programm wird durch hoch-innovative, internationale klinische Studien der Phase I und II mit Signalinhibitoren komplettiert.

Anmeldungen zur Behandlung sind nach Vorabgespräch über den niedergelassenen Arzt oder das betreuende Krankenhaus unter folgenden Telefonnummern möglich: Ambulanter Bereich: 03 91 / 6 71 31 07, Stationärer Bereich: 03 91 / 6 71 32 69

Oberärzte und Direktor der Klinik sind bei mehreren dieser Studien als LKP (Leiter der klinischen Prüfung) für Deutschland verantwortlich.

Die Klinik verfügt über eine Einheit für autologe und allogene Blutstammzelltransplantationen. Bei der autologen Blutstammzelltransplantation werden insbesondere Patienten mit Multiplem Myelom, malignen Lymphomen und akuten Leukämien mit einer hochdosierten Chemotherapie behandelt und erhalten anschließend ihre zuvor gewonnenen Blutstammzellen zurück. Die allogene Blutstammzelltransplantation ist eine spezielle Form der Immuntherapie und es werden insbesondere Patienten mit Leukämien, Myelodysplastischen Erkrankungen (MDS), myeloproliferativen Erkrankungen und Multiplem Myelom behandelt.

Neben dem stationären Bereich sind wir mit einer hämatologisch-onkologischen Fachambulanz mit Tagesklinik ausgestattet, in der neben der hämatologischen Spezialdiagnostik auch chemotherapeutische Behand-



lungen und Bluttransfusionen durchgeführt werden. Die Nachsorge von Patienten mit autologer und allogener Blutstammzelltransplantation erfolgt im Rahmen einer Spezialambulanz. Eine weitere Spezialambulanz bietet Sprechstunden für Patienten mit myeloproliferativen Erkrankungen an.

Ein nach DIN EN ISO/5189 akkreditiertes hämatologisches Speziallabor führt alle spezifischen hämatologischen, immunologischen und in Verbindung mit der Stammzelltransplantation nötigen Untersuchungen durch.

Die psychoonkologische Versorgung der Patienten bieten wir als integrierten Support an. Der Arbeitsbereich Psychoonkologie führt die Diagnostik wesentlicher physischer, psychischer und sozialer Belastungen durch, die mit der onkologischen Diagnose und Behandlung einhergehen können sowie bei Bedarf die Therapie somatopsychischer Belastungen und psychischer Störungen. Ambulante Spezialsprechstunden, wie z.B. für Eltern junger Erwachsener mit hämatologischen Krebserkrankungen, ergänzen das aktuelle Versorgungsangebot.





# Klinik für Rheumatologie

**Direktor: Prof. Dr. med. Jörn Kekow**

Die Klinik für Rheumatologie (Ambulanz und Bettenhaus im Krankenhaus Vogelsang) ist im Land Sachsen-Anhalt die einzige Klinik für die spezialisierte Diagnostik und Therapie von Erkrankungen des Bewegungsapparates. Hierzu gehören Krankheiten wie die rheumatoide Arthritis (chronische Polyarthritis), Kollagenosen (z.B. Systemischer Lupus erythematodes), Psoriasis-Arthritis sowie entzündliche Wirbelsäulen- (z.B. Morbus Bechterew) und Gefäßerkrankungen (z.B. Morbus Wegener). Einen weiteren Schwerpunkt bildet die Osteoporose.

In einem Kooperationsvertrag ist die Zusammenarbeit zwischen der Klinik für Rheumatologie und der Medizinischen

**Klinik für Rheumatologie:  
Kooperationspartner der Otto-von-Guericke-Universität Magdeburg  
im Fachkrankenhaus  
Vogelsang-Gommern mbH  
Sophie-von-Bötticher-Straße 1  
39245 Vogelsang-Gommern  
Tel.: 03 92 00 / 6 73 00 (-6 70)  
Fax: 03 92 00 / 6 73 11  
E-Mail: [rheuma.klinik@fkh-vg.de](mailto:rheuma.klinik@fkh-vg.de)**

Fakultät Magdeburg in der Lehre, Forschung und Patientenversorgung geregelt. Konsile für stationäre Patienten auf dem Uni-Gelände können angefordert werden.

Im wissenschaftlichen Bereich sind die Mitarbeiter der Klinik für Rheumatologie an nationalen und internationalen Forschungsvorhaben beteiligt. Ein eigenes Forschungslabor der Klinik für Rheumatologie befindet sich auf dem Campus der Otto-von-Guericke-Universität. Forschungsschwerpunkt ist die gestörte Regulation des Immunsystems bei rheumatischen Erkrankungen und ihre Behandlung. Die Klinik ist kooperatives Rheumazentrum und Forschungsschwerpunkt des Kompetenznetzwerkes Rheuma der Deutschen Gesellschaft für Rheumatologie.



# Universitätskinderklinik

**Direktor: Prof. Dr. med. Gerhard Jorch**

Die Schwerpunkte der Klinik sind die Betreuung von Frühgeborenen und anderen Risiko-Neugeborenen, die Kinderintensivmedizin, die Behandlung von Kindern mit Anfallsleiden und anderen neurologischen Erkrankungen, die Betreuung von kindlichen und jugendlichen Diabetikern und die Behandlung von Nierenerkrankungen.

Die – gleichzeitig – sanfte und intensive Behandlung von Frühgeborenen ab 500 g Geburtsgewicht wird in der Intensivstation der Kinderklinik im Gebäude der Universitätsfrauenklinik in direkter Nachbarschaft zum Kreißsaal vorgenommen, so dass

Die Telefonzentrale der Klinik ist rund um die Uhr mit kompetentem Personal besetzt und unter Tel.: 03 91 / 67 17 90 zu erreichen.

das Kind bei der Mutter bleibt und nicht unmittelbar nach der Geburt verlegt werden muss. Nach Entlassung der Mutter erfolgt die weitere Betreuung in der Kinderklinik. Die Kinderintensivstation verfügt über modernste Methoden der Intensivmedizin wie Hochfrequenz- und NO-Beatmung. Zur Diagnostik stehen u. a. Hochleistungsultra-

schallgeräte, eine EEG-Abteilung und ein Schlaflabor zur Verfügung. Diagnostik und Therapie erfolgen nicht nur unter stationären Bedingungen, sondern auch teilstationär und ambulant.

Im Bereich Pädiatrische Gastroenterologie und Endokrinologie werden insbesondere Kinder mit Störungen von Wachstum und Gedeihen, chronisch entzündlichen Darm-erkrankungen, funktionellen Erkrankungen des Magen-Darm-Traktes und Kinder mit chronischen Lebererkrankungen stationär



und ambulant betreut. Bei Kindern mit Störungen des Wachstums und der Pubertätsentwicklung sowie anderen speziellen Hormonerkrankungen erfolgt eine Funktionsdiagnostik zur Festlegung der Behandlung. In Zusammenarbeit mit dem Institut für Klinische Chemie werden bei allen Neugeborenen des Landes Sachsen-Anhalt Vorfeld-Untersuchungen (Siebtests) auf bestimmte angeborene Stoffwechselerkrankungen durchgeführt.



kleine Elternküche zur Verfügung. Voraussetzung für die familienorientierte Behandlung der oft lebensbedrohlich erkrankten Patienten ist die Möglichkeit der Unterbringung von Familienangehörigen im Elternhaus in unmittelbarer Nähe auf dem Klinikcampus. In unserer Fachambulanz werden täglich Spezialsprechstunden auf Überwei-



sung des Kinder- oder Hausarztes durchgeführt. Die Klinik ist als Hämophiliezentrum für Kinder- und Jugendliche bei der „Weltförderung für Hämophilie“ registriert. Seit 2007 befindet sich die Studienzentrale der Therapieoptimierungsstudie für Maligne endokrine Tumoren im Kindes und Jugendalter GPOH-MET in Magdeburg. Von hier aus wird die Betreuung aller Kinder mit Schilddrüsenkarzinomen, Nebennierenrindentumoren, Phäochromozytomen und anderen neuroendokrinen Tumoren (Karzinoiden) deutschlandweit koordiniert.

Die Arbeit der Kinderonkologie in Magdeburg wird durch den „Magdeburger Förderkreis krebskranker Kinder e.V.“ und die Stiftung Elternhaus am Universitätsklinikum unterstützt.

## Bereich Pädiatrische Hämatologie und Onkologie

**Leiter: Prof. Dr. med. Peter Vorwerk**

Die ambulante und stationäre Versorgung von Kindern und Jugendlichen mit Blut- und Krebserkrankungen sowie mit Störungen der Abwehrfunktionen und des Gerinnungssystems erfolgt im Arbeitsbereich Pädiatrische Hämatologie und Onkologie der Universitätskinderklinik. Als pädiatrisch-onkologisches Zentrum für den Norden Sachsen-Anhalts und die angrenzenden Gebiete werden hier nach verbindlichen Qualitätsstandards des Gemeinsamen Bundesausschusses G-BA Patienten interdisziplinär betreut. Auf der Station werden Kinder und Jugendliche von 0 bis 17 Jahren, in Ausnahmefällen auch junge Erwachsene mit onkologischen Erkrankungen, die typisch für das Kindesalter sind, behandelt.

Schwerpunkte liegen dabei in der Therapie von akuten Leukämien und Lymphomen, Knochen-, Weichteil- und Hirntumoren. Diagnostik und Therapie erfolgen nach modernsten Gesichtspunkten im Rahmen nationaler und internationaler Therapiekonzepte. Dafür steht ein spezialisiertes Team aus Kinderonkologen, einem Hämostaseologen, einer Psychologin, Kinderkrankenschwestern mit onkologischer Schwerpunktausbildung, einer Sozialarbeiterin, Physio-, Ergo- und Musiktherapeuten und einer Dokumentationsassistentin zur Verfügung.

Auf der Station stehen den Patienten ausschließlich Ein- und Zweibettzimmer mit Sanitärzellen, ein Spielzimmer und eine

# Universitätsklinik für Dermatologie und Venerologie

**Direktor: Prof. Dr. med. Harald Gollnick**

Die Universitätsklinik für Dermatologie und Venerologie bietet neben der Regelversorgung im Fachgebiet zusätzlich alle Spezialitäten dieses medizinischen Gebietes im stationären, teilstationären und ambulanten Bereiche, als da sind:

- **Allergologie:** Erkennung und Behandlung von allergischen und pseudoallergischen Haut- und Schleimhautreaktionen, Hyposensibilisierung, Berufskrankheitsverfahren.
- **Andrologie:** Erkennung und Behandlung von männlichen Fruchtbarkeitsstörungen und Sexualstörungen.
- **Autoimmunerkrankungen:** Erkennung und Behandlung von Autoaggressionserkrankungen, wie Lupus erythrodermatosis, blasenbildende Hauterkrankungen, immunologische Gefäßentzündungen.
- **Phlebologie:** Erkennung und Behandlung von Venenleiden einschließlich der Operation.
- **Proktologie:** Erkennung und Behandlung von Leiden des Analausgangs.
- **Dermatochirurgie:** operative Maßnahmen an der Haut und den angrenzenden Schleimhäuten in lokaler und allgemeiner Anästhesie in modernen OP's.
- **Dermatoonkologie:** Erkennung und Behandlung von Hautkrebs in seinen verschiedenen Formen.
- **Dermatohistopathologie:** Lehre von den feingeweblichen Untersuchungen der Haut.
- **Medizinische Kosmetik:** Spezielle Behandlung von Akne, Haarausfall, incl. Haartransplantation, Weißfleckenkrankheit usw.
- **Venerologie:** Erkennung und Behandlung von sexuell übertragbaren Erkrankungen bei Männern und Frauen einschließlich HIV-Infektion.
- **Ultraschalldiagnostik:** Erkennung von Hautstrukturen, Lymphdrüsen und Blutgefäßen durch Ultraschall.

Sondersprechstunden im Weiteren für Neurodermitis und Schuppenflechte.

Für die Diagnostik und Behandlung verfügt die Klinik über eine sehr moderne Ausrüstung, darunter ein biochemisch/hautphysiologisches Labor, Photodynamische Therapie, Laserzentrum mit Farbstoff-, Erbium-YAG- und CO<sub>2</sub>-Laser-Geräten, Extrakorporale Photopherese, UV-Bestrahlungsabteilung einschließlich Balneophototherapie, Gefriertherapie, Spermabank u.v.m.

Im stationären und teilstationären Bereich verfügt die Klinik über renovierte Zimmer mit Telefon und Fernseher sowie über moderne Sanitäreinrichtungen, Kinder- und Säuglingsbetten, z.B. für Neurodermitiskinder, die von entsprechend geschultem Personal, wie Säuglingsschwestern und Kinderkrankenschwestern betreut werden.

Die Klinik ist zertifiziert und arbeitet seit 2006 nach dem DIN EN ISO 9001:2000 zertifizierten Qualitätsmanagementsystem.



# Universitätsklinik für Neurologie

**Direktor: Prof. Dr. med. Hans-Jochen Heinze**

Schwerpunkte der Klinik sind die Diagnostik und Therapie zerebraler Anfallsleiden, der Multiplen Sklerose (MS) und anderer entzündlicher Erkrankungen des Nervensystems, neuromuskulärer Erkrankungen, Parkinson und anderer Bewegungsstörungen, und Demenzen sowie die Diagnostik und Therapie von Hirntumoren. Im neurovaskulären Ultraschall-Labor werden die Störungen der Hirndurchblutung mit modernsten Methoden erfasst.

Die Stroke Unit ist eine auf die Frühbehandlung des akuten Schlaganfalls spezialisierte Station. Dazu verfügt sie über modernste Untersuchungs- und Überwachungsgeräte sowie Pflege- und Therapiehilfsmittel. Das Mitarbeiterteam setzt sich aus spezialisierten Ärzten, Schwestern/Pflegern und Therapeuten (Logopäden, Ergotherapeuten, Physiotherapeuten, Neuropsychologen) zusammen, die alle mehrjährige Erfahrung in der Behandlung des Schlaganfalls besitzen. So ist sichergestellt, dass Untersuchungen zur Abklärung der Schlaganfallsursache, Therapiemaßnahmen zur Behandlung der akuten Durchblutungsstörung und Rehabilitationsmaßnahmen zur Wiedererlangung der körperlichen und intellektuellen Leistungsfähigkeit frühzeitig, rasch und aufeinander abgestimmt durchgeführt werden können. Die Magdeburger Stroke Unit verfügt über 8 Überwachungsplätze/-betten. Zusätzlich wird ein weiteres, identisch ausgestattetes Bett vorgehalten, um jederzeit einen Patienten mit einem akuten Schlaganfall aufnehmen zu können.

Die Abteilung der neurologischen Intensivtherapie befasst sich mit der Behandlung akut lebensbedrohlicher Erkrankungen, die infolge einer Bewusstseinsstörung, Hirndrucksteigerung oder neuromuskulären Schwäche zu einer Störung der Vitalfunktionen mit respiratorischer Insuffizienz führen. Die häufigsten Krankheitsbilder sind hierbei Hirninfarkte, Hirnblutungen gefolgt von Epilepsien.

Es bestehen enge Kooperationen mit dem DZNE, dem Deutschen Zentrum für Neurodegenerative Erkrankungen in der Helmholtz-Gemeinschaft mit Hauptsitz in Bonn, mit Universitäten in den USA, der Epileptologie der Universität Bonn, dem Leibniz-Institut für Neurobiologie in Magdeburg und mit dem International Neuroscience Institute (INI), einem An-Institut der Universität Magdeburg.

Für die Diagnostik und Therapie zerebraler Anfallsleiden verfügt die Klinik über moderne elektrophysiologische Verfahren wie Videometrie (simultane Videoaufzeichnung und EEG-Registrierung) und Magnetenzephalographie (Registrierung hirneigener magnetischer Felder, MEG) und beherbergt die einzige Epilepsie-Spezialambulanz Sachsen-Anhalts, die mit einem prächirurgisch orientierten 24-Stunden-Video-EEG-Monitoring ausgestattet ist.

Die Ambulanz für Bewegungsstörungen ist auf die Beratung, Untersuchung und Behandlung von Patienten mit Morbus Par-

kinson und anderen neurodegenerativen Erkrankungen (Multisystematrophie, Progressive Supranukleäre Blickparese, Corticobasale Degeneration, Lewy-Körperchen-Krankheit) spezialisiert.



Die Arbeitsgruppe Multiple Sklerose ist ein Referenz-Zentrum in Sachsen-Anhalt für die Betreuung von MS-Patienten unter besonderer Berücksichtigung spezieller Fragen der Immuntherapie. Darüber hinaus werden wissenschaftliche Projekte zur Diagnose und Verlaufsbeobachtung mit modernen kernspintomographischen (MRT) Methoden in Kooperation mit in- und ausländischen Instituten durchgeführt.

Ein weiterer Schwerpunkt der Klinik, die auch das der Deutschen Gesellschaft für

Muskelerkrankungen angeschlossene, interdisziplinäre Muskelzentrum Sachsen-Anhalt leitet, sind neuromuskuläre Erkrankungen. Ziel des Zentrums ist die optimale Diagnose und Behandlung von Patienten mit neuromuskulären Erkrankungen, Forschung im Bereich der Skelettmuskeln und der Muskelfunktionen. Die Klinik verfügt über eine moderne EMG-Diagnostik.

Die Arbeitsgruppe Motoneuron-Erkrankungen betreut in der Spezialambulanz ALS-Patienten und koordiniert verschiedene wissenschaftlich-klinische Projekte. Darüber hinaus kann für die nicht-invasive neuro-



muskuläre Diagnostik sowie zur Therapieoptimierung das Verfahren der MR-Spektroskopie genutzt werden. Des Weiteren stehen drei Kernspintomographen (MRT) zur Verfügung, darunter ein für die Forschung vorgesehenes 7Tesla-Hochfeld MRT. Im Rahmen der Sprechstunde für Bewegungsstörungen wird auch die Botulinum-Toxin-Therapie u.a. bei „Schiefhals“ (Tortikollis) angeboten. Das neurophysiologische Labor befasst sich mit der diagnostischen Einordnung und Therapie verschiedener Formen des unwillkürlichen Hände- und Kopffzitterns (Tremor).

Die Klinik betreibt Ambulanzen für die Bereiche Multiple Sklerose, Epilepsie, Muskelerkrankungen, neurovaskuläre Erkrankungen, Neuroonkologie (Tumorerkrankungen), Botulinumtoxin, Demenz, Schlafstörungen und degenerative Erkrankungen. Eine telefonische Anmeldung kann unter der Telefonnummer 03 91 / 6 71 50 31 oder 6 71 34 84 erfolgen.

Die Neuropsychologische Ambulanz, spezialisiert auf die Diagnostik und Therapie der Folgen von erworbenen Hirnschädigungen, bietet Patienten z.B. nach Schlaganfall, Hirntumoren, Schädel-Hirn-Traumen oder entzündlichen Erkrankungen des Nervensystems eine Behandlung in Einzel- und/oder Gruppensitzungen, die auf die gezielte Therapie der Beeinträchtigten ausgerichtet ist.

Eine Spezialsprechstunde befasst sich mit Gedächtnisstörungen einschließlich der Alzheimer-Erkrankung, wobei das Hauptaugenmerk auf der Früherkennung liegt. Das Krankheitsbild des Mild Cognitive Impairment (MCI), also eine leichte kognitive Beeinträchtigung, spielt im Rahmen der Früherkennung eine zunehmende Rolle und steht insbesondere im Zentrum der Diagnostik. Hierfür werden die bereits erwähnten neuropsychologischen, neurophysiologischen und bildgebenden (Kernspintomographie) Verfahren eingesetzt. Zudem befindet sich auf dem Campus des Magdeburger Universitätsklinikums das



2009 gegründete Deutsche Zentrum für Neurodegenerative Erkrankungen in der Helmholtz-Gemeinschaft (DZNE Magdeburg), eine der 7 Partnerstandorte des o.g. DZNE, Bonn. Auch hier besteht eine enge Zusammenarbeit mit der Klinik.

Eine Spezialsprechstunde für degenerative Erkrankungen des Zentralnervensystems (z.B. Parkinson- und Alzheimerkrankheit) umfasst die Diagnostik, Differentialdiagnose und Anwendung innovativer Therapien, wie z.B. Tiefe Hirnstimulation (siehe Klinik für Stereotaktische Neurochirurgie) bei degenerativen Erkrankungen. Der Schwerpunkt liegt hier in spezialisierter Diagnostik einschließlich neuropsychologischer und neurophysiologischer Methoden, wie z.B. EEG, Spektralanalyse, Ereigniskorrelierte Potentiale, Magnetenzephalographie sowie funktionelle Kernspintomographie.

# Universitätsklinik für Stereotaktische Neurochirurgie

Direktor: Prof. Dr. med. Jürgen Voges

Schwerpunkte der Klinik, die eng mit der Universitätsklinik für Neurologie kooperiert, sind die operative Diagnostik (stereotaktische Gewebeentnahme) unklarer Befunde innerhalb des Gehirns sowie die Behandlung bestimmter neurologischer Erkrankungen (Funktionelle Stereotaxie) und Hirntumoren (Onkologische Stereotaxie) mit Hilfe minimal-invasiver stereotaktischer Operations- und Behandlungsverfahren. Dafür stehen ein moderner, speziell für diese Eingriffe ausgestatteter Operationsaal sowie stereotaktische Planungssoftware und mechanische Zielsysteme zur Verfügung. Der gesamte Operationsablauf wird zunächst auf der Basis von 3D-Bilddaten (hochauflösende MRT-Bilder) am Bildschirm eines Rechners simuliert. Anschließend werden gemäß dieser Planung dünne Instrumente mit einer Genauigkeit, die sich im Submillimeterbereich bewegt, in das Gehirn eingeführt.

## Schwerpunkte der Klinik

- **Stereotaktische Gewebeentnahme:** Die stereotaktische Entnahme von Gewebe ist dann zu empfehlen, wenn eine Erkrankung des Hirngewebes vorliegt, die durch Bilduntersuchungen bzw. Laboruntersuchungen des Blutes oder des Hirnwassers nicht eindeutig zugeordnet werden kann.
- **Funktionelle Stereotaxie:** Hierunter fällt die Behandlung von Erkrankungen des Gehirns, die ursächlich auf einer funktionellen Stö-

rung beruhen wie: Bewegungsstörungen (Morbus Parkinson, Essentieller Tremor, Dystonie), psychiatrische Erkrankungen (schwere Zwangserkrankungen, schwere Depression, Tourettesyndrom), Schmerzen, bestimmte Epilepsieformen.

Seit 10 - 15 Jahren können funktionelle Störungen des Gehirns mit Hilfe von hochfrequentem Strom gebessert werden, der gezielt über millimeterdünne Elektroden innerhalb tief liegender Hirnstrukturen an das Gewebe abgegeben wird (Tiefe Hirnstimulation (THS)). Hierfür ist eine Operation erforderlich, bei der stereotaktisch die Stimulationselektroden an den vorab berechneten Zielpunkt in das Gehirn eingeführt und unter die Haut verlagert werden.

Die Klinik für Stereotaktische Neurochirurgie in Magdeburg bietet jetzt als erstes Zentrum in Sachsen-Anhalt dieses Verfahren der „Tiefen Hirnstimulation“ an.

- **Schmerztherapie:** Rückenmarksstimulation (SCS), periphere Nervenstimulation, intrathekale Medikamentenpumpen, Thermoablation bei Trigeminalneuralgie. ➔ **Kontakt:** OA Dr. Büntjen, Tel: 03 91 / 6 71 44 87
- **Onkologische Stereotaxie:** Zu diesem Bereich gehört die lokale Bestrahlung (Brachytherapie) von Hirntumoren, die mit konventioneller operativer Technik nicht oder nur mit einem sehr hohen Risiko zu entfernen wären. Diese Tumoren liegen z.B. im Hirnstamm, im Sprachzentrum oder



im Bewegungszentrum des Großhirns. Bei der Brachytherapie werden stereotaktisch dünne Teflonkatheter an zuvor genau berechnete Zielpunkte in den Hirntumor implantiert und geben am erkrankten Gewebe eine Röntgenstrahlung von sehr geringer Intensität ab. Nach Fixierung der sogenannten „Seedkatheter“ unter der Haut wird der Tumor für Wochen bis Monate kontinuierlich von innen heraus zerstrahlt.

Neben Magdeburg wird in Deutschland die Brachytherapie zur Behandlung von Hirntumoren nur in drei weiteren Kliniken eingesetzt. Informationen zu den Forschungsschwerpunkten der Klinik finden Sie unter: <http://neuro2.med.uni-magdeburg.de/stereotaxie/de/forschungsprojekte.php>

# Universitätsklinik für Psychiatrie und Psychotherapie

**Direktor: Prof. Dr. med. Bernhard Bogerts**

Die Klinik, die in einem der schönsten Gebäude eingerichtet ist mit Möglichkeiten zum Ausgang in den klinikeigenen Gartenbereich, bietet alle modernen diagnostischen und therapeutischen Möglichkeiten für psychische Störungen einschließlich der Anwendung testpsychologischer und hirnbildgebender Verfahren sowie eines weiten Spektrums psychotherapeutischer, pharmakotherapeutischer und soziotherapeutischer Verfahren.

Zur Klinik gehören eine psychiatrische Akutstation, in der schwerste Psychosyndrome wie akute Psychosen, psychische Störungen mit Suizidgefahr, ausgeprägte Störungen der Affekte sowie delirante Syndrome behandelt werden; weiterhin ein gerontopsychiatrischer Bereich, in dem dementielle Erkrankungen sowie depressive Syndrome des Alters diagnostisch eingeordnet und behandelt werden. In den beiden offenen psychiatrischen Stationen werden Angst- und Zwangsstörungen, depressive Erkrankungen, leichtere oder in Rückbildung befindliche psychotische oder affektive Störungen sowie bestimmte Formen von Persönlichkeitsstörungen vollstationär behandelt. Ähnliche Diagnosen werden teilstationär im tagesklinischen Bereich therapiert. Schwerpunkt der psychiatrischen Poliklinik sind ambulant behandelbare depressive Erkrankungen, schizophrene Psychosen, Angststörungen, posttraumatische Belastungsstörungen, Gedächtnisstörungen und emotionale Probleme des Alters.



Das Behandlungskonzept der Klinik beinhaltet neben medikamentöser Therapie und psychotherapeutischen Maßnahmen mit Schwerpunkt Verhaltenstherapie, in die neben Ärzten auch Psychologinnen eingebunden sind, Patienten- und Angehörigen-seminare, die der Informationsvermittlung über die Entstehung, Ursachen, den Verlauf und über die Behandlungsmöglichkeiten von psychiatrischen Erkrankungen dienen.

Zu dem angebotenen Behandlungskonzept gehören des Weiteren ergänzende therapeutische Maßnahmen wie Soziotherapie, die sich insbesondere dem häuslichen und dem beruflichen Umfeld der Patienten widmet, Ergotherapie zur Förderung kreativer Gestaltungsmöglichkeiten, Musiktherapie zur Förderung nicht sprachgebundener

Ausdrucksfähigkeit, psychiatrische Physio- und Bewegungstherapie, Übungen von Entspannungstechniken, Training von Gedächtnis-, Konzentrations- und Auffassungsvermögen.

Wichtigste Leitlinien in der Behandlung unserer Patientinnen und Patienten sind die Wiedereingliederung in das familiäre und soziale Umfeld, Verhinderung von Ausgrenzung und Vorbeugung von Krankheitsrückfällen.

Sekretariat von  
Prof. Dr. med. B. Bogerts:  
Tel. 03 91 / 6 71 50 29



# Universitätsklinik für Psychosomatische Medizin und Psychotherapie

**Direktor: Prof. Dr. med. Jörg Frommer**

Die Psychosomatische Medizin und Psychotherapie besteht im Universitätsklinikum seit 1996. Zu ihrem Aufgabenbereich zählen die stationäre und tagesklinische Diagnostik und Behandlung psychischer und psychosomatischer Erkrankungen.

Anmeldungen können über das Sekretariat der Klinik erfolgen:  
Tel. 03 91 / 6 71 42 00.

Das Spektrum der Diagnosen umfasst funktionelle körperliche Beschwerden, bspw. im Bereich der Herzfunktion oder des Magen-Darm-Traktes, Konversionsstörungen und dissoziative Störungen, traumabedingte Erkrankungen, Essstörungen (Anorexia nervosa, Bulimie, Adipositas), psychische Beschwerden im Verlauf somatischer

Erkrankungen sowie Ängste, Depressionen und zwischenmenschliche Beziehungskonflikte. Neben einer umfangreichen körperlichen und psychotherapeutischen Diagnostik kommt ein psychodynamisch ausgerichtetes integratives Therapiekonzept zur Anwendung mit Einzel- und Gruppentherapien sowie Entspannungstherapie,

Bewegungstherapie, Kunst- und Gestaltungstherapie, Musiktherapie und Sozialtherapie.

Ein weiterer Arbeitsbereich besteht in der konsiliarischen Mitbetreuung von Patienten in anderen Kliniken.

Daneben betreibt die Klinik unterstützt von der deutschen Krebshilfe e. V. eine niederschwellig zugängliche Beratungsstelle für Krebskranke und ihre Angehörigen und ist für die psychosoziale Beratung Studierender im Auftrag des Studentenwerks Magdeburg zuständig.

Ambulante Diagnostik und Behandlungen werden durch das Medizinische Versorgungszentrum angeboten. Zu den wissenschaftlichen Schwerpunkten zählen die Psychotherapieprozess- und -ergebnisforschung, die psychoonkologische Forschung und die Psychotraumatologie.



# Klinik für Psychiatrie, Psychotherapie und Psychosomatische Medizin des Kindes- und Jugendalters

**Direktor: Prof. Dr. med. Hans-Henning Flechtner**

Die Klinik für Psychiatrie, Psychotherapie und Psychosomatische Medizin des Kindes- und Jugendalters der Medizinischen Fakultät der Otto-von-Guericke-Universität am Klinikum Magdeburg gGmbH in Olvenstedt ist die einzige Universitätsklinik für Kinder- und Jugendpsychiatrie in Sachsen-Anhalt.



Am Standort Olvenstedt befinden sich die klinischen Behandlungsbereiche (drei altersgestaffelte Stationen à jeweils 10 Patienten: Kinderstation, Schulkinderstation, Jugendstation). Darüber hinaus besteht seit Oktober 2008 eine Eltern-Kind-Station mit 5 Plätzen als einzige Einrichtung dieser Art in Sachsen-Anhalt. Hier können Kinder bis zum Alter von 8 Jahren zusammen mit einem Elternteil und gegebenenfalls Geschwisterkindern stationär oder teilstationär aufgenommen werden. Neben den Stationen verfügt die Klinik über eine Tagesklinik mit vier altersgestaffelten Behandlungsgruppen

mit insgesamt 26 (30) Behandlungsplätzen. Weiterhin wird am Standort Olvenstedt eine große Institutsambulanz mit ca. 600 Patienten pro Quartal betrieben sowie seit Oktober 2013 ein vom Land gefördertes Vorhaben „Traumaambulanz“ zur Behandlung von Patienten, die als Gewaltopfer Anspruch auf Opferentschädigung haben.

Die Klinik versorgt alle Krankheitsbilder des kinder- und jugendpsychiatrischen Spektrums, nimmt an der regionalen Notfallversorgung teil und erfüllt damit für Magdeburg und Umgebung den Vollversorgungsauftrag. Das Behandlungsteam der Klinik besteht zurzeit aus 25 Ärzten und Psychologen, 13 Fachtherapeuten (Musiktherapie, Ergotherapie, Physiotherapie etc.) sowie einem spezialisierten Pflege- und Erziehungsdienst (PED).

Während der in der Regel mehrwöchigen bis mehrmonatigen stationären oder teilstationären Behandlungsaufenthalte erhalten die Kinder Beschulung im Rahmen der Krankenhausbeschulung vor Ort oder in Kooperationsschulen.

Das Behandlungskonzept der Klinik ist grundsätzlich multimodal ausgelegt und beinhaltet neben medizinisch-medikamentösen insbesondere psychotherapeutische Verfahren mit tiefenpsychologischen, verhaltenstherapeutischen und familientherapeutischen Behandlungsstrategien. Ein besonderer Baustein ist die Multifamilien-

therapie (MFT), die vor einigen Jahren an der Klinik etabliert wurde. Als zusätzliche Behandlungsmethode für Kinder und Jugendliche mit Aufmerksamkeitsstörungen bieten wir außerdem als einzige Klinik in Sachsen-Anhalt die spezielle nichtmedikamentöse Neurofeedbacktherapie an.

Die Einheit für Lehre und Forschung befindet sich in Haus 14 auf dem Universitätsklinikcampus in der Leipziger Straße. Hier werden Forschungsvorhaben und Studentenunterricht koordiniert. Des Weiteren ist hier die Familiensprechstunde für Kinder krebskranker Eltern als DKH-gefördertes Modellprojekt (2009–2012) angesiedelt sowie seit 2013 die Zweigstelle der o.g. Traumaambulanz für Kinder und Jugendliche als Modelleinrichtung des Landes Sachsen-Anhalt.

Bei Fragen einer stationären bzw. teilstationären Behandlung erfolgt zunächst die Vorstellung im Rahmen von ambulanten Vorgesprächen in der kinder- und jugendpsychiatrischen Institutsambulanz (Notfälle können jederzeit vorgestellt werden). Hierzu sind Chipkarte und Überweisungsschein sowie gegebenenfalls ein Einweisungsschein erforderlich. Die Behandlung erfolgt in aller Regel auf freiwilliger Basis und in enger Abstimmung mit allen Beteiligten, wie Kindern, Jugendlichen und deren Familien.

# Universitätsklinik für Radiologie und Nuklearmedizin

**Direktor: Prof. Dr. med. Jens Ricke**

In der Klinik für Radiologie und Nuklearmedizin wurden zwei ehemals selbstständige Kliniken zusammengeführt, die nun ihre unterschiedlichen Wege zum gemeinsamen Ziel, der Erkennung und Behandlung von Krankheiten aller Organsysteme, besser miteinander verzahnen können.

Beide Bereiche haben zwei hauptsächliche Arbeitsschwerpunkte. Zum einen wird der menschliche Körper bis in den Submillimeterbereich transparent gemacht, hierzu werden unterschiedliche bildgebende Techniken von schwach radioaktiven Isotopen über Ultraschall bis hin zu Magnetfeldern genutzt. Man kann also heute schon vom „gläsernen Menschen“ sprechen, was die Diagnostik von Erkrankungen wesentlich erleichtert. Zum anderen ist die Klinik aber auch therapeutisch tätig und zwar mit Werkzeugen, die sich der o.g. modernen Techniken bedienen. Hierzu zählt die Mikrotherapie, also ein Eingriff ohne wesentliche Verletzung der Körperhülle ebenso wie die Behandlung von bösartigen Erkrankungen mit Isotopen.

Der radiologische Teil der Klinik gehört zu den gerätetechnisch modernsten Einrichtungen, die gegenwärtig existieren. Er befindet sich im Haus 60a, Ebene-1, und unterhält darüber hinaus in der Orthopädie/HNO (Haus 8), der Mund-, Kiefer- und Gesichtschirurgie (Haus 19) und der Universitätsfrauenklinik (Gerhart-Hauptmann-Straße) eigene Röntgenbereiche.

Die Klinik ist mit hochmodernen Geräten zur Diagnostik und Therapie ausgestattet: hier sind vor allem die digitalen Röntengeräte inklusive digitaler Durchleuchtung, ein Multidetektor-Computertomograph (CT), zwei Magnetresonanztomographen (MRT) und zwei Angiographie-Arbeitsplätze zu nennen. Mit dieser Ausstattung lassen sich immer mehr Fragestellungen beantworten, von 3-D-Darstellungen von Organ-, Gefäß- und Skelettstrukturen über die Diagnostik des Herzens und seiner Funktion bis hin zur chemischen Zusammensetzung beispielsweise von Tumoren (Spektroskopie). In der Frauenklinik wird neben der Mammographie und dem Brustultraschall ein Gerät zur Probenentnahme von Brustgewebe (Vakuumbiopsie) betrieben. Als eine der ersten Einrichtungen in Deutschland ist die Radiologie dabei eine „filmlose“ Abteilung, d.h. alle Bilddaten werden mittels Computer digital gespeichert und übertragen. Sie sind im gesamten Klinikum in Sekundenschnelle auf jedem autorisierten Monitor anzuschauen. Mehrere Untersuchungen finden darüber hinaus Platz auf einer CD und können den Patienten und ihren Hausärzten mitgegeben werden.

Mit der modernen Geräteausstattung in Diagnostik und Therapie ist die Radiologie Mitinitiator des Gefäßzentrums und des Brustzentrums. Immer größere Akzeptanz bei Patienten und zuweisenden Ärzten erhält die therapeutische Ausrichtung unse-

rer Abteilung auf die Tumorthherapie: ohne Operation können Tumoren in fast allen Körperregionen direkt thermisch oder indirekt mit Chemotherapeutika oder radioaktiven Substanzen zerstört werden.



*immer eine Idee besser*

**FORTSCHRITT IM DIENST DES MENSCHEN**



**DIE TEXTILE VOLLVERSORGUNG VON BERENDSEN**

Berendsen GmbH Nordost  
 Ahornweg 2 ■ 39261 Zerbst  
 Tel: 03923.7406.0 ■ Fax: 03923.7406.20  
 info@berendsen.de ■ www.berendsen.de




## Hier bin ich zu Hause

In Ruhe älter werden und das Leben genießen. Sicher sein, aber nicht beaufsichtigt werden. Eigene Interessen pflegen und trotzdem in harmonischer Gemeinschaft leben: Dafür steht die Residenz Sonnenhof im Ortskern von Barleben.



Ideale Alternative zum Hotel:  
jetzt auch Gästewohnungen

Telefon 039203 73112  
www.residenz-sonnenhof.de



Residenz Sonnenhof ■ Breiteweg 123 ■ 39179 Barleben

Hier auf dem Klinikumgelände!  
(siehe Lageplan und Ausschilderung)



# Mobitz

Cafeteria & Restaurant

Internet-Café **Appetit?** Außerhausbelieferung unter Telefon intern: 17830

**Frühstück, Mittagessen, Pizzen, Kaffee, Kuchen, Eis, Abendessen, täglich Stammessen, Partyservice und Feiern jeder Art**

Mo-Fr von 8.00 - 20.00 Uhr oder länger  
 Sa und So von 10.00 - 19.00 Uhr und länger  
 täglich wechselnder Mittagstisch

**Wir freuen uns auf Ihren Besuch!**

Ihr Team der Cafeteria "Mobitz!"  
 Café Mobitz · Im Patientengarten des Universitätsklinikums  
 Leipziger Str. 44 · 39120 Magdeburg.

Tel. 03 91/ 6 71 78 30  
 Fax 03 91/ 6 07 53 91  
 www.mobitz-md.de



mit Raucherzone!



(SIRT), der Peptid-Radiorezeptorthherapie, Radioimmuntherapie oder der Behandlung von Knochenmetastasen. Diese Therapien werden auf unserer nuklearmedizinischen Spezialstation (Haus 40, 3. Ebene) durchgeführt.



## Bereich Nuklearmedizin

**Leiter: Prof. Dr. med. Holger Amthauer**

Unsere Klinik versteht sich als ein Zentrum für unterschiedlichste Diagnose- und Therapieverfahren unter Anwendung molekularer Bildgebung und Therapie. Durch die enge Verzahnung mit der Klinik für Radiologie wird eine umfassende und auf das Wohl des Patienten ausgerichtete Betreuung und Behandlung ermöglicht, wie sie deutschlandweit nur selten zu finden ist.

Neben der Diagnostik und Behandlung von gutartigen und bösartigen Schilddrüsenerkrankungen liegt ein weiterer Schwerpunkt unserer Tätigkeit in modernsten mikrotherapeutisch onkologischen Behandlungskonzepten wie z.B. der Radioembolisation von Tumoren und Metastasen der Leber

Sie erreichen uns über nachfolgende Telefonnummern:

- Anmeldung Radiologie-Zentralbereich Haus 60:  
(Tel. 03 91 / 6 71 30 17)
- Sekretariat Klinikdirektor:  
(Tel. 03 91 / 6 71 30 30)
- Ambulanz für Mikrotherapie:  
(Tel. 03 91 / 6 71 31 99)
- Nuklearmedizin Haus 40:  
(Tel. 03 91 / 6 71 30 03)
- Sekretariat Nuklearmedizin  
(Tel. 03 91 / 6 71 30 00)

Die nuklearmedizinische Diagnostik wurde seit 2011 durch die Integration der Hybridbildgebung mittels SPECT-CT und PET-CT (Foto) für eine schnelle und effiziente Diagnosestellung ausgebaut. Die Indikationsgebiete sind umfassend und reichen von Krebserkrankungen bzw. neurodegenerativen Erkrankungen über orthopädische Fragestellungen bis hinzu Erkrankungen der Nieren oder des Herzens.

Die Patientenanmeldung, Schilddrüsenambulanz und unser Medizinisches Versorgungszentrum finden Sie im Haus 40, Erdgeschoss. Die PET-CT Diagnostik befindet sich in Haus 39, Erdgeschoss.

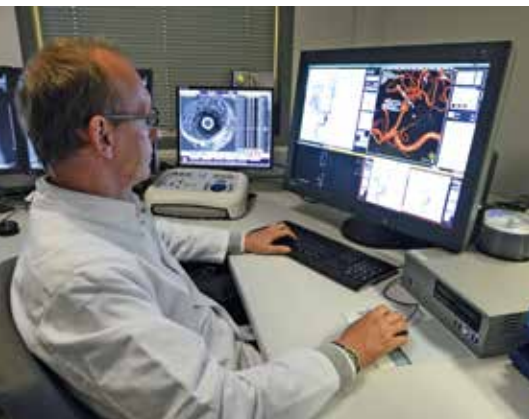
Bitte nutzen Sie auch für Ihre weitere Information unsere Homepage [www.hybridbildgebung.ovgu.de](http://www.hybridbildgebung.ovgu.de) oder senden Sie uns einfach eine E-Mail an [nuklearmedizin@med.ovgu.de](mailto:nuklearmedizin@med.ovgu.de).

# Institut für Neuroradiologie

**Direktor: Prof. Dr. med. Martin Skalej**

Das Institut für Neuroradiologie der Universitätsklinik Magdeburg wurde im Februar 2006 als eigenständige Einrichtung gegründet und ist bisher das einzige neuroradiologische Institut in Sachsen-Anhalt mit dementsprechend überregionalem Patienteneinzugsgebiet.

Das Aufgabengebiet der Neuroradiologie umfasst die gesamte bildgestützte Diagnos-



**Kontakt:**

**Sekretariat Tel.: 03 91 / 6 72 16 81**

**E-Mail: [neuroradiologie@medizin.uni-magdeburg.de](mailto:neuroradiologie@medizin.uni-magdeburg.de)**

tik und Therapie von Erkrankungen und Veränderungen des zentralen Nervensystems, d.h. von Hirn- und Rückenmark, einschließlich der Hüll- und Nachbarstrukturen.

Die hochmoderne Geräteausstattung mit zwei Zwei-Ebenen-Angiographieanlagen, drei Kernspintomographen, davon einem offenem System sowie zwei Mehrzeilen-Computertomographen ermöglicht neben sämtlichen diagnostischen Untersuchungen auch die Durchführung bildgestützter minimal-invasiver Eingriffe, zum Beispiel zur Gewebeentnahme (Biopsie) und zur gezielten Schmerztherapie bei Rückenbeschwerden.

Mit der weltweit modernsten Angiographieanlage werden minimal-invasive Behandlungen von Erkrankungen der Hirn- und Rückenmarksgefäße durchgeführt. Rund um die Uhr steht ein Team zur Verfügung, um im Rahmen eines Schlaganfalls verschlossene Hirngefäße zu rekanalisieren oder Aneurysmen (Gefäßwandaussackungen) als Ursache einer Hirnblutung zu verschließen. Auch Gefäßmissbildungen an Gehirn und Rückenmark können minimal-invasiv therapiert werden.

Außerdem werden in enger Kooperation mit den Kliniken für Neurochirurgie und Orthopädie diagnostische und therapeutische Eingriffe an der Wirbelsäule, wie zum Beispiel Vertebro- und Kyphoplastie (Zementeinbringung in den Wirbelkörper zur Schmerztherapie und Stabilisierung bei Frakturen) oder Radiofrequenzablationen zur Behandlung von Wirbelkörpermetastasen vorgenommen.

Die Kernspintomographie ermöglicht außerdem auch die Darstellung von Stoffwechselfvorgängen im Gehirn (Spektroskopie) sowie die Visualisierung der hochkomplexen Nervenbahnen (Traktographie). Hirn- und Halsgefäße können ohne belastenden Kathetereingriff detailliert abgebildet werden. Durchblutungsstörungen des Gehirns, z.B. durch Gefäßengen (Stenosen) mit entsprechend verminderter Durchblutung, können eindeutig festgestellt werden. Durch gesonderte Nachverarbeitungsverfahren können die untersuchten Strukturen auch räumlich (3-dimensional) dargestellt werden.

Der offene Kernspintomograph ist für Patienten mit Platzangst aufgrund seiner Bauart eine willkommene Alternative zu den herkömmlichen Geräten mit ihrer engen Öffnung.

Mit umliegenden Krankenhäusern besteht teilweise eine teleradiologische Verbindung sowohl zur Befundung als auch zur konsiliarischen Beurteilung von dort durchgeführten Untersuchungen.

# Universitätsklinik für Strahlentherapie

**Direktor: Prof. Dr. med. Günther Gademann**

Die Klinik ist die größte Einrichtung für Strahlentherapie im nördlichen Sachsen-Anhalt. An ihr werden alle krebserkrankten Patienten nach interdisziplinären Konzepten und vielfach im Rahmen von nationalen und internationalen Studien behandelt. Im Medizinischen Versorgungszentrum werden ambulante Patienten nach denselben Kriterien versorgt. Dies ist auch für Patienten möglich, die sowohl ambulante als auch stationäre Phasen während der Behandlung haben, wie z.B. bei Radiochemotherapien.

Die Einrichtung wird immer auf dem neuesten Stand der Technik gehalten. Im Jahr 2008 wurde der Linearbeschleuniger ARTISTE (Fa. Siemens) eingebaut, an dem seit dem die IMRT-Bestrahlungen, die Präzisionsbestrahlungen und die stereotaktischen Bestrahlungen erfolgen. In das System integriert sind mehrere Bildgebungsmöglichkeiten zur genauen Lagerung und Anpassung des Zielvolumens unter Behandlung.

2012 wurde die Tomotherapie eingeführt, das modernste System der Strahlentherapie, das Schnittbildgebung und Bestrahlung zu einem Prozess vereinigt. Mit ihr werden sowohl ausgedehnte Tumoren mit komplexen Formen, als auch viele kleine Tumoren in einem Organgebiet konzentriert behandelt.

Auf den 27 eigenen Stationsbetten im Nachbargebäude Haus 40 zum Funktionshaus 23 werden Patienten mit aufwendigen Kombi-

Die Ambulanz des MVZ ist Montag bis Donnerstag ab 9.00 Uhr für alle neuen Patienten offen. Um 12.30 Uhr können Ärzte des Klinikums Patienten direkt vorstellen.

nationsbehandlungen von Strahlen- und Chemotherapie (Radiochemotherapie) behandelt. Für behinderte Patienten stehen spezielle Pflegeanforderungen incl. der Krankengymnastik zur Verfügung.

Die Forschungsaktivitäten der Klinik für Strahlentherapie sind neben den klinischen Studien die Bearbeitung von Entwicklungen im technischen Bereich, darunter die computergestützte Bildinterpretation und interaktive 3D-Vermessungen. Einen besonderen Raum nehmen stereotaktische Bestrahlungen von gutartigen Hirntumoren, wie dem Akustikusneurinom, ein.

Die Klinik nimmt an den verschiedenen internen und externen Tumorkonferenzen teil. Sie ist Mitglied im Brustzentrum und Prostatazentrum der Universität Magdeburg, bei Darmzentren der Region und im Tumorzentrum Magdeburg/Sachsen-Anhalt.



# Service-Wohnen und Pflege unter einem Dach



## Soviel Selbständigkeit wie möglich, soviel Hilfe wie nötig.

Einsamkeit und Hilflosigkeit müssen nicht sein. Service-Wohnen als eine neue Wohnform für Menschen verschiedenen Alters und unterschiedlicher gesundheitlicher Defizite, fördert soziale Kontakte und ermöglicht die Aufrechterhaltung eines aktiven Tagesablaufes. Eine Vielzahl an frei wählbaren Dienst- und Serviceleistungen ermöglicht es, den Lebensstandard individuell an die Bedürfnisse anzupassen. Das bedeutet Geborgenheit und Sicherheit ohne die Selbstbestimmung aufzugeben.

Hinterlässt der erste Eindruck des Gebäudes, welches 1997 im Herzen der Stadt Magdeburg eröffnet wurde, den eines modernen Hotels, so strahlt es im Inneren eine elegante, jedoch behagliche Atmosphäre aus. Schon beim ersten Schritt in das anspruchsvoll eingerichtete Foyer fühlt man sich gleich wie zu Hause. Geschmackvolle Gediegenheit verbunden mit praktischer Sicherheit zeichnet alle Räumlichkeiten unserer Häuser aus, dazu gehören barrierefreie Übergänge in allen 158 Appartements und diversen Gemeinschaftseinrichtungen, Handläufe auf allen Fluren, seniorenrechtliche Duscbäder, ein 24-Stunden-Notrufsystem und viele Leistungen mehr.

Für die Ausstattung der Wohnungen sind die Einbauküche, der Teppichboden, das Telefon mit großer Notruftaste und mobilem Notrufsender, Balkon oder Terrasse selbstverständlich. Für Gäste der Mieter und zum Probewohnen stehen Ein-Raum- und Zwei-Raum-Gästewohnungen bereit. Außerdem stehen Tiefgaragenplätze zur Verfügung, die separat angemietet werden können.

Im Falle einer eintretenden Pflegebedürftigkeit bieten wir Ihnen verschiedene Formen der Betreuung an. Kompetentes

und liebevolles Personal sowie ein langjährig erprobtes Pflegekonzept sichern die Versorgung von Pflegestufe I bis zum Härtefall. Die moderne Ausstattung unseres Pflegehauses mit 99 Pflegeplätzen, vorwiegend in Einzelzimmern, sowie der bewusste Verzicht auf eine „Krankenhausatmosphäre“ garantieren, dass sich unsere Bewohner wohlfühlen. Kleine Wohnbereiche, mit maximal 15 Bewohnern, gewährleisten familiäre Gemütlichkeit. Helle große Gemeinschaftsräume, mit Panoramafenstern bieten in jeder Etage kommunikative Treffpunkte. Zum Haus gehört auch eine gepflegte Grünanlage, die zum Verweilen an der frischen Luft einlädt.

Das Pflegekonzept ist auf die Bedürfnisse, Wünsche und Erwartungen der Senioren ausgerichtet, welches helfen soll, sich soviel Selbständigkeit wie möglich zu erhalten.

**Auf die Bedürfnisse des einzelnen einzugehen, zugleich den Gemeinschaftssinn zu fördern und beides zu einem ausgewogenen, lebendigen Ganzen zusammenzufügen ist unser stetiges Anliegen.**



**Gönnen Sie sich etwas Gutes und wohnen Sie im Herzen der Stadt.**

- barrierefreie, bezahlbare Appartements, beste Innenstadtlage
- selbstständige Lebensführung in den eigenen vier Wänden
- Dauer- und Kurzzeitpflege, individuell abgestimmt
- viele Dienstleistungs- und Beschäftigungsangebote
- hauseigene Vollküche
- abgeschlossene Parkanlage direkt am Haus

**gemeinnützige ProCurand Seniorenresidenz Am Krökentor**

Am Krökentor 7 • 39104 Magdeburg

Telefon 03 91 / 53 43 10 00 • [www.procurand.de](http://www.procurand.de)



# Universitätsklinik für Anaesthesiologie und Intensivtherapie

**Direktor: Prof. Dr. med. Dr. med. sc. Thomas Hachenberg**

Durch die Mitarbeiter der Klinik für Anaesthesiologie und Intensivtherapie werden jährlich ca. 22.000 allgemeine, regionale und lokale Schmerzausschaltungsverfahren in allen Alters- und Risikogruppen durchgeführt, um operative und auch diagnostische Eingriffe zu ermöglichen. Hierbei sorgt der Anaesthetist für die lückenlose Überwachung und Erhaltung lebenswichtiger Körperfunktionen.

Besonderen Wert legen wir auf eine gute Schmerzausschaltung nach der Operation, wofür verschiedene Techniken zum Einsatz kommen, zum Beispiel die Anlage von Periduralkathetern nach großen Bauchoperationen, von Schmerzkathetern im Extremitätenbereich oder auch die Nutzung von patientenkontrollierten Medikamentenpumpen. Um die teilweise komplexe Schmerztherapie nach großen Operationen gewährleisten und überwachen zu können, haben wir einen 24h-Schmerzdienst eingerichtet, der täglich rund um die Uhr kompetenter Ansprechpartner für Sie und die behandelnden Stationen ist.

Vor der Operation wird ein Anaesthetist mit Ihnen das für Sie beste und schonendste Narkoseverfahren besprechen und die erforderliche Risikoaufklärung durchführen. Im Regelfall geschieht dies in unserer dafür eingerichteten Ambulanz, wo der Arzt alle offenen Fragen mit Ihnen bespricht und gegebenenfalls noch notwendige Untersuchungen veranlasst.

Nach sehr großen Operationen oder bei schwer vorerkrankten Patienten erfolgt die Überwachung und Weiterbehandlung zunächst auf unserer Intensivtherapiestation. Ebenso werden hier schwerverletzte und schwererkrankte Patienten aus allen Fachgebieten behandelt, was durch eine enge interdisziplinäre Zusammenarbeit mit allen spezialisierten Fachbereichen des Universitätsklinikums ermöglicht wird.

Der Klinik angeschlossen ist eine spezielle Schmerzambulanz, deren Aufgabe die stationäre und ambulante Betreuung von Patienten mit chronischen Schmerzen ist. Dies wird durch ein Team aus Anaesthesisten mit schmerztherapeutischer Zusatzqualifikation, Psychologen und Physiotherapeuten gewährleistet.

Ein weiteres Aufgabengebiet unserer Klinik ist die Beteiligung am ärztlichen Rettungsdienst der Stadt Magdeburg. So besetzt täglich ein erfahrener ärztlicher Kollege für 24 Stunden ein Notarzteinsatzfahrzeug. Von diesem werden jährlich ca. 3.200 schwer erkrankte oder verletzte Patienten präklinisch versorgt. Des Weiteren wird im täglichen Wechsel mit dem Klinikum Magdeburg der dort stationierte Primärrettungshubschrauber durch einen der langjährig erfahrenen Notärzte aus unserer Klinik besetzt.



# Institut für Transfusionsmedizin und Immunhämatologie mit Blutbank

Direktor: Prof. Dr. med. Marcell Heim



Liebe Patientin, lieber Patient,

das Institut für Transfusionsmedizin und Immunhämatologie mit Blutbank ist u.a. für die kontinuierliche Versorgung aller Patienten der Magdeburger Universitätsklinik mit Blut- und Blutprodukten zuständig. Die moderne Intensiv- und Notfallmedizin, aber auch viele Therapie- und Operationsverfahren sind ohne die Gabe von Blutprodukten nicht durchführbar. Mehr als 7.000



spende wird empfohlen, wenn bei einer geplanten Operation mit einer hohen Transfusionswahrscheinlichkeit zu rechnen ist. In diesem Fall stehen selbstverständlich Blut, Plasma und Blutplättchen zur Verfügung, doch die Eigenblutspende ermöglicht eine Reduzierung der Zahl der Fremdbluttransfusionen.

Das Risiko der Übertragung von Infektionskrankheiten wie z.B. AIDS oder Hepatitis B und C durch Blutkonserven ist heutzutage aufgrund hochwertiger Untersuchungsmethoden minimal. Durch den Einsatz von Eigenblut können jedoch auch andere, mit der Transfusion von Fremdblut verbundene unerwünschte Nebenwirkungen, vermindert werden.

Ob eine Eigenblutspende für die bei Ihnen geplante Operation angezeigt ist, klären Sie bitte mit Ihrem behandelnden Arzt (Operateur). Im Bedarfsfall stellt er Ihnen einen Anforderungsschein zur Eigenblutspende aus.

Im Rahmen der Eigenblutspende werden dann im Abstand von 3 bis 4 Tagen jeweils 480 ml Blut in ein dafür vorgesehenes Beutelsystem entnommen. Nach der zweiten Blutentnahme sollten bis zur Operation noch mindestens 14 bis 21 Tage Zeit bestehen, in der der Körper einen möglichst großen Anteil des gespendeten Blutvolumens nachbilden kann. Die geringe Haltbarkeitsfrist einer Eigenblutkonserve (35 Tage) erfordert eine direkte zeitliche Anbindung an den Operationstermin.

Unter bestimmten Voraussetzungen ist die Eigenblutspende auch mittels Erythrozytapherese durchführbar. Bei dieser Form der Blutspende wird während der Blutentnahme das entnommene Blut in einem Zellseparator in seine Bestandteile aufgetrennt. Die roten Blutkörperchen (Erythrozyten) werden in einem Beutelsystem gesammelt und zeitgleich die übrigen Blutbestandteile in den Körper des Spenders zurückgegeben. Die Erythrozytapherese ermöglicht die Her-

Spenderinnen und Spender kommen regelmäßig in unser Institut und leisten pro Jahr insgesamt ca. 18.000 Blut-, Plasma- und Thrombozytenspenden. Zusätzlich bieten wir an unserem Institut auch die Möglichkeit, vor einem geplanten operativen Eingriff Eigenblut zu spenden. Eine Eigenblut-

stellung von zwei Erthrozytenkonzentraten (Blutkonserven) in einem Spendevorgang, während bei einer herkömmlichen Eigenblutspende jeweils nur eine Vollblutkonserven gewonnen werden kann.

In der in unserem Institut ansässigen Ambulanz für Transfusionsmedizin und Hämostaseologie des MVZ der Universitätsklinik werden Patienten mit einem Blutungsleiden, wie z.B. Hämophilie oder Willebrand-Syndrom sowie Patienten mit Thrombophilie betreut. Hierzu gehört auch die Mitbetreuung von Schwangeren mit einem bekannten Blutungsleiden oder einem erhöhtem Risiko für thromboembolische Ereignisse.

Die Diagnostik von Gerinnungsstörungen bei Patienten mit vermuteter oder bestehender Blutungs- oder Thromboseneigung erfolgt in enger Zusammenarbeit mit dem Bereich Laboratoriumsmedizin des MVZ.

Zu den weiteren Leistungen der Ambulanz gehören Transfusionen von Erythrozyten- und Thrombozytenkonzentraten inklusive der notwendigen blutgruppenserologischen Untersuchungen.

Für die Behandlung ist ein Überweisungsschein vom Haus- bzw. Facharzt erforderlich.

**Vergabe von Eigenblutspendeterminen:**

Tel.: 03 91 / 6 71 39 39

**Öffnungszeiten der Uni-Blutbank Magdeburg:**

Montag und Donnerstag von 7.00 - 12.00 Uhr

Dienstag und Mittwoch von 11.00 - 19.00 Uhr

Freitag von 7.00 bis 15.00 Uhr

jeden 1. Samstag im Monat 9.00 - 14.00 Uhr

**Ambulanz für Transfusionsmedizin und Hämostaseologie am MVZ:**

Tel.: 03 91 / 6 72 10 00

**Sprechzeiten: Montag und Donnerstag von 7.00 - 12.00 Uhr und nach Vereinbarung**



## SENIOREN-WOHN-PARK®

WOLMIRSTEDT



[www.senioren-wohnpark-wolmirstedt.de](http://www.senioren-wohnpark-wolmirstedt.de)

*Emma S., 84 Jahre:  
Vier Wochen lag ich im Krankenhaus. Danach war ich froh über die Hilfe im Senioren-Wohnpark. Es geht mir jetzt viel besser.*

**Wir bieten Ihnen und Ihren Liebsten**

# Kurzzeit- und Verhinderungspflege

Sie waren im Krankenhaus und benötigen noch Zeit und professionelle Hilfe für die Genesung? Sie benötigen vorübergehend eine 24-Stunden-Betreuung? Wir bieten Ihnen individuelle und professionelle Pflege.

**Wir bieten:**

- Gesellige Veranstaltungen
- Geräumige helle Zimmer
- Abwechslungsreiche Mahlzeiten



Die Pflegekasse unterstützt Sie bei Vorliegen einer Pflegestufe mit einem Beitrag von bis zu 1.550,- € pro Jahr.

- Vollstationäre Pflege
- Betreuung von Menschen mit Demenz
- Physio- und Ergotherapie
- Friseursalon und Fußpflege

**Rufen Sie uns gerne unverbindlich für weitere Informationen an. Tel. 03 92 01 - 6 64 99**

Julius-Bremer-Str. 8 • 39326 Wolmirstedt  
Ein Unternehmen der Marseille-Kliniken AG  
60 Einrichtungen • mehr als 25 Jahre kompetente Erfahrung

# Fürs Leben – Für Organspende

## Jeder kann mitmachen, damit allen geholfen werden kann

Die Medizin kann schwerkranken Menschen durch eine Organtransplantation die Chance auf ein neues Leben eröffnen. Vorausgesetzt, es gibt genügend Menschen, die zu einer Organspende bereit sind. Deshalb ist es wichtig, sich mit dem Thema Organspende zu beschäftigen, eine Entscheidung zu treffen und diese zu dokumentieren

Weitere Informationen  
im Internet unter <http://www.dso.de/>.

Wo bekomme ich einen Organspendeausweis? Den Organspendeausweis gibt es zum Download oder zum Bestellen beim „Infotelefon Organspende“ oder bei der Bundeszentrale für gesundheitliche Aufklärung. Auch die Krankenkassen und privaten Krankenversicherungsunternehmen stellen Organspendeausweise zur Verfügung. Bei Apotheken, Krankenhäusern und Einwohnermeldeämtern sowie in Arztpraxen sind sie ebenso erhältlich.

Weitere Fragen zur Organspende beantwortet das Infotelefon Organspende unter der gebührenfreien Rufnummer ➔ 0800 / 90 40 400 (montags bis donnerstags von 9.00 bis 18.00 Uhr und freitags von 9.00 bis 16.00 Uhr). Das Infotelefon Organspende ist eine gemeinsam Einrichtung der Bundes-

zentrale für gesundheitliche Aufklärung (BzgA), Köln, und der Deutschen Stiftung Organtransplantation (DSO), Frankfurt.

**Organspendeausweis**  
nach § 2 des Transplantationsgesetzes

Name, Vorname \_\_\_\_\_ Geburtsdatum \_\_\_\_\_

Straße \_\_\_\_\_ PLZ, Wohnort \_\_\_\_\_

**BZgA Bundeszentrale für gesundheitliche Aufklärung**

**Organspende schenkt Leben.**

Antwort auf Ihre persönlichen Fragen erhalten Sie beim Infotelefon Organspende unter der gebührenfreien Rufnummer **0800/90 40 400**.

**Erklärung zur Organspende**

Für den Fall, dass nach meinem Tod eine **Spende von Organen/Geweben zur Transplantation** in Frage kommt, erkläre ich:

JA, ich gestatte, dass nach der ärztlichen Feststellung meines Todes meinem Körper Organe und Gewebe entnommen werden.

oder  JA, ich gestatte dies, mit **Ausnahme** folgender Organe/Gewebe:

oder  JA, ich gestatte dies, jedoch **nur** für folgende Organe/Gewebe:

oder  NEIN, ich widerspreche einer Entnahme von Organen oder Geweben.

oder  Über **JA** oder **NEIN** soll dann **folgende Person entscheiden**:

Name, Vorname \_\_\_\_\_ Telefon \_\_\_\_\_

Straße \_\_\_\_\_ PLZ, Wohnort \_\_\_\_\_

Platz für **Anmerkungen/Besondere Hinweise**

DATUM \_\_\_\_\_ UNTERSCHRIFT \_\_\_\_\_



Hauptstandort des Universitäts-  
klinikums Magdeburg an der  
Leipziger Straße 44  
(Luftbild: Flugdienst Magdeburg)

## Senioren-Wohnpark Thale seit über zwanzig Jahren eine schöne Heimat

Seit über zwanzig Jahren steht er nun schon am Eingang zum Bodetal, der Senioren-Wohnpark Thale GmbH, behütet vom Wotanfels, der von der Bergstation der Schwebebahn herunter grüßt.

Von der Seilbahn aus hat man einen wunderschönen Blick auf die gesamte Einrichtung, die sich wie eine rot-weiße Krake in das Grün des Waldes schmiegt.

Die saubere Luft, das Plätschern der Bode, die direkt am Grundstück vorbeifließt und der Gesang der Vögel begleiten die Bewohner durch den Tag.

Und die freundliche Umgebung findet im Haus ihre Fortsetzung. Freundliche helle Aufenthaltsräume mit gemütlichen Sitzecken laden zum Verweilen ein. Zusammengekommen macht dies sicher das besondere Flair der Einrichtung aus.

Im Vordergrund steht dabei natürlich die individuelle Pflege und Fürsorge, um den Bedürfnissen der Bewohner gerecht zu werden. Dabei ist es unerheblich, ob ein Bewohner vollstationär oder nur in einer Kurzzeitpflege betreut wird.

Alle Pflege- und Betreuungsangebote werden durch Therapiemaßnahmen der Physiotherapie und der Ergotherapie unterstützt. Auch Bewohner, die mit ihren Haustieren in unsere Einrichtung einziehen bekommen Unterstützung bei der Pflege und Betreuung ihrer Lieblinge. Das



ist wichtig, um die Harmonie zwischen Körper, Geist und Seele auch im Alter zu gewährleisten.

Es zeigt sich immer wieder: Wer sich wohl und geborgen fühlt, kann aktiv am Leben in der Einrichtung teilnehmen.

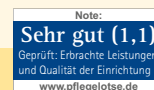
Die besondere Fürsorge gilt den Bewohnern der MEDINA, deren immer weiter zunehmende Demenz den Lebensalltag erschwert. Einfühlsam und verständnisvoll versucht hier das Pflegepersonal Ängste abzubauen sowie geistiges und körperliches Potential soweit wie möglich zu erhalten.

**Wir freuen uns auf Ihren Besuch!**

Weitere Informationen: Tel. 0 39 47 – 4 40 · [www.senioren-wohnpark-thale.de](http://www.senioren-wohnpark-thale.de)

Goetheweg 4 · 06502 Thale

**Ein Unternehmen der Marseille-Kliniken AG**  
über 60 Einrichtungen · mehr als 25 Jahre kompetente Erfahrung





Krankenhaus  
Calbe

**AWO Krankenhaus Calbe**  
Hospitalstraße 5  
39240 Calbe / Saale  
[www.awo-khbg.de](http://www.awo-khbg.de)



**Abteilung für Akutgeriatrie**  
**Geriatrisches Zentrum für den Salzlandkreis**  
**Chefärztin Dipl.-Med. Sigrid Waurich**

Telefon 039291 / 47-375 (Sekretariat)  
[geriatrie.khc@awo-sachsenanhalt.de](mailto:geriatrie.khc@awo-sachsenanhalt.de)

In der Akutgeriatrie (Altersmedizin) behandeln wir jährlich rund 1.200 Patienten. Wir kooperieren mit allen Haus- und Fachärzten sowie stationären Einrichtungen.

Die stationäre Akutgeriatrie verbindet Medizin mit Rehabilitation. Eingetretene Funktionseinschränkungen werden durch Wiedererlernen und Fördern von körperlichen, geistigen und sozialen Fähigkeiten reaktiviert.

- ▶ Erkrankungen des Zentralnervensystems, wie Schlaganfall, Hirnblutung
- ▶ Hirnleistungsstörungen, wie Demenz
- ▶ Zustand nach Operationen, wie Fraktur, Gelenkersatz-OP, Amputation sowie Bauch- und Tumor-OP
- ▶ Erkrankungen des Bewegungsapparates, Osteoporose, Arthrosen, Stürze
- ▶ Chronische Herz-Kreislaufkrankungen, Lungenerkrankungen
- ▶ Stoffwechselerkrankungen, wie Diabetes mellitus, Schilddrüsenerkrankungen

**Abteilung für Pneumologie und Schlafmedizin**  
**Atemtherapiezentrum mit Schlaflabor**  
**Chefarzt Michael Groß**

Telefon 039291 / 47-154 (Sekretariat)  
[atz.khc@awo-sachsenanhalt.de](mailto:atz.khc@awo-sachsenanhalt.de)

Die Abteilung für Pneumologie und Schlafmedizin bündelt medizinische Kompetenzen in der Behandlung von Patienten mit Atemstörungen in einem Atemtherapiezentrum. Gemeinsam mit einer Atemtherapeutin behandeln pneumologisch qualifizierte Ärzte Patienten, die an einer COPD, einem Asthma, einer Lungenfibrose oder einem Cor pulmonale (pulmonale Hypertonie) erkrankt sind.

Eine umfassende professionelle Versorgung erfolgt durch die optimale Zusammenarbeit von:

- ▶ Pneumologischer Station
- ▶ Pneumologischer Funktionsdiagnostik
- ▶ Schlaflabor
- ▶ Überwachungsbereich/ITS

Mit Hilfe modernster Technik wird im Schlaflabor der Schlaf der Patienten überprüft und in Auswertung der Daten die schlafbezogenen Krankheiten diagnostiziert und therapiert.

**Bei uns steht der ganze Mensch im Mittelpunkt**



# MEDIAN Kliniken



## Ihre regionalen Partner für die Rehabilitation

Neurologische Rehabilitation:

### MEDIAN Klinik NRZ Magdeburg MEDIAN Klinikum Flechtingen

Ärztlicher Direktor und Chefarzt:  
Prof. Dr. med. Michael Sailer

- Neurologische Frührehabilitation und postprimäre Rehabilitation (Phasen B und C laut Definition der BAR)
- Beatmungsplätze
- Anschlussheilbehandlungen
- Stationäre Heilverfahren
- Medizinisch-berufliche Rehabilitation
- Ganztägig ambulante Reha

**Besondere Kompetenzen:**

- Spezialstationen für Intensivmedizin inkl. Beatmung, Aphasie, Neurokognition, Borreliose
- Spezial-Reha-Programme für Patienten mit MS, Morbus Parkinson, Wachkoma
- Kompetenzzentrum Aphasie Sachsen-Anhalt und Zentrum für neurologisch bedingte Schluckstörungen
- Anerkennung der gesetzlichen Unfallversicherungsträger

Kardiologische und pneumologische Rehabilitation:

### MEDIAN Klinikum Flechtingen

Chefarzt: Dr. med. Per Otto Schüller

- Rehabilitationsangebote für das gesamte Spektrum der Herz-Kreislauf- und Gefäßerkrankungen (z. B. Zustand nach Herzinfarkt, Bypass-Operation, Herzklappenersatz)
- Atemwegserkrankungen (Pneumologie)



MEDIAN Klinik NRZ Magdeburg  
Telefon 03 91 / 610-0  
kontakt.nrzmagdeburg@  
median-kliniken.de



MEDIAN Klinikum Flechtingen  
Telefon 03 90 54 / 82-0  
kontakt.flechtingen@  
median-kliniken.de